



AXA

2017 ASSEMBLÉE GÉNÉRALE

Paris
26 avril 2017



OUVERTURE DE LA SÉANCE

Denis Duverne

Président du Conseil d'Administration



CONSTITUTION DU BUREAU

Denis Duverne

Président du Conseil d'Administration



ORDRE DU JOUR SIMPLIFIÉ

Denis Duverne

Président du Conseil d'Administration

De la compétence de l'Assemblée Générale Ordinaire

- ➔ Approbation des comptes sociaux et consolidés de l'exercice 2016
- ➔ Affectation du résultat de l'exercice 2016 et fixation du dividende à 1,16 euro par action pour une mise en paiement le 9 mai 2017
- ➔ Vote portant sur la rémunération individuelle de M. Henri de Castries, Président Directeur Général, et de M. Denis Duverne, Directeur Général Délégué, jusqu'au 31 août 2016
- ➔ Vote portant sur la rémunération individuelle de M. Denis Duverne, Président du Conseil d'Administration, et de M. Thomas Buberl, Directeur Général, depuis le 1^{er} septembre 2016
- ➔ Approbation des éléments de la politique de rémunération respectivement applicables au Président du Conseil d'Administration et au Directeur Général

De la compétence de l'Assemblée Générale Ordinaire

- ➔ Approbation du rapport spécial des Commissaires aux comptes sur les conventions réglementées
- ➔ Approbation d'engagements réglementés pris en faveur de M. Thomas Buberl en matière de protection sociale et en cas de cessation de ses fonctions
- ➔ Renouvellement de Mme Deanna Oppenheimer et de M. Ramon de Oliveira en qualité d'administrateurs
- ➔ Ratification de la cooptation de MM. Thomas Buberl et André François-Poncet en qualité d'administrateurs
- ➔ Autorisation consentie au Conseil d'Administration d'acheter les actions ordinaires de la Société

De la compétence de l'Assemblée Générale Extraordinaire

- ➔ Délégation de compétence consentie au Conseil d'Administration en vue d'augmenter le capital social par incorporation de réserves, bénéfices ou primes
- ➔ Délégations de compétence consenties au Conseil d'Administration en vue d'augmenter le capital social par émission d'actions ordinaires ou de valeurs mobilières donnant accès au capital de la Société ou de l'une de ses filiales, avec maintien ou suppression du droit préférentiel de souscription des actionnaires
- ➔ Délégation de pouvoir consentie au Conseil d'Administration en vue d'augmenter le capital social par émission d'actions ordinaires ou de valeurs mobilières, sans droit préférentiel de souscription des actionnaires, réservée aux adhérents d'un plan d'épargne d'entreprise
- ➔ Délégation de pouvoir consentie au Conseil d'Administration en vue d'augmenter le capital social par émission d'actions ordinaires, sans droit préférentiel de souscription des actionnaires, en faveur d'une catégorie de bénéficiaires déterminée

De la compétence de l'Assemblée Générale Extraordinaire

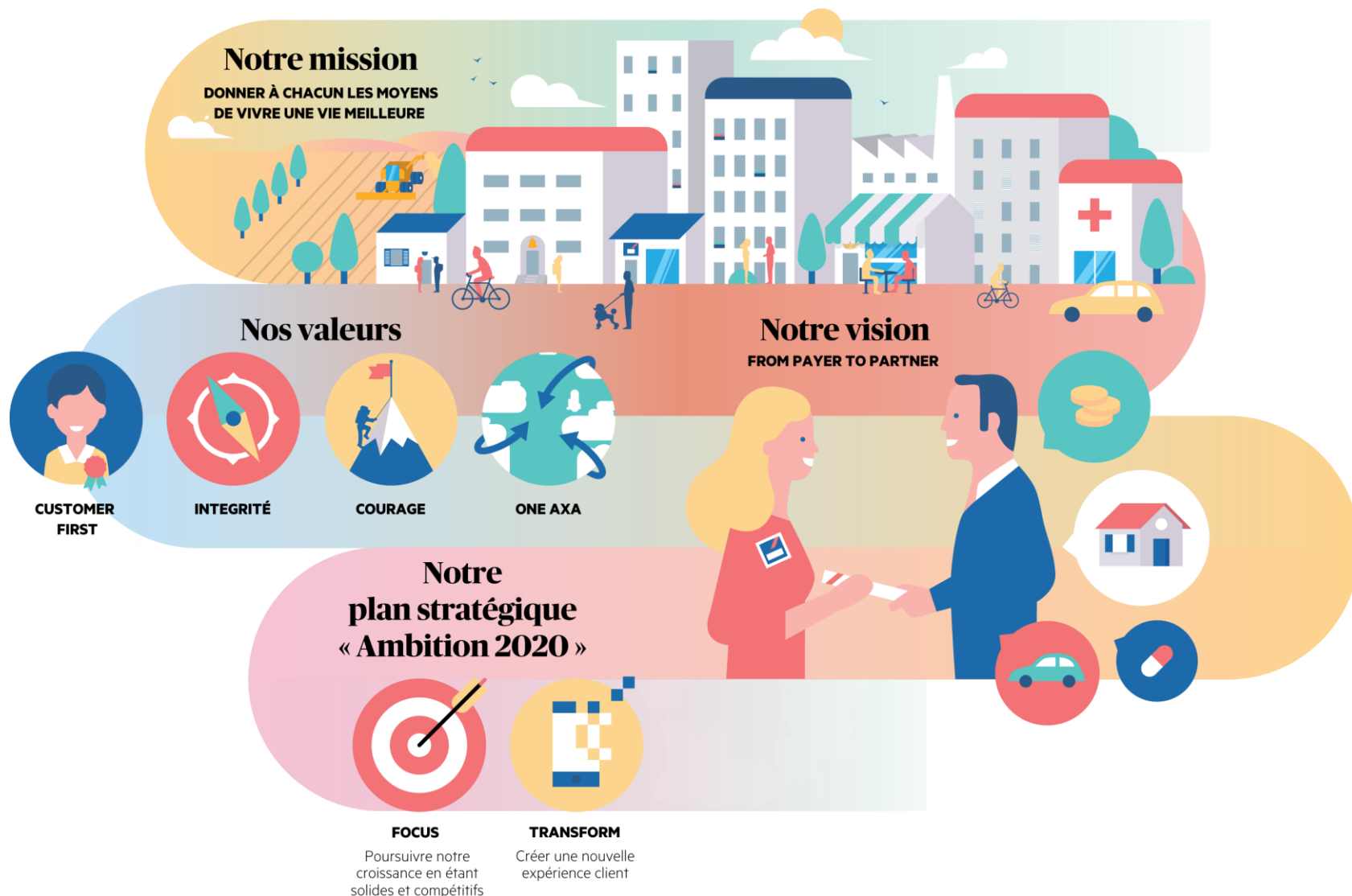
- ➔ Autorisation consentie au Conseil d'Administration à l'effet de consentir des options d'achat ou de souscription d'actions aux salariés et mandataires sociaux éligibles du Groupe AXA comportant renonciation des actionnaires à leur droit préférentiel de souscription
- ➔ Autorisation consentie au Conseil d'Administration à l'effet de réduire le capital social par annulation d'actions ordinaires



AMBITION 2020

Thomas Buberl
Directeur général

Ambition 2020 : notre plan stratégique pour donner à chacun les moyens de vivre une vie meilleure





12 Md€

Chiffre d'affaires
2016

+4%

Croissance du
chiffre d'affaires
en 2016

94,9%

Ratio combiné

La **SANTÉ**, une **opportunité**



- Meilleure prévention grâce à de nouveaux outils d'analyse
- Optimisation du parcours de soins
- Prise en charge ciblée des maladies chroniques



6,6 Md€

Affaires nouvelles¹
vie, épargne, retraite
+2%

40%

Marge sur
affaires nouvelles
2016

+10%

Affaires nouvelles
des produits peu
consommateurs
de capital dans le
Fonds Général²

La **RETRAITE**, une **opportunité**



- Une gamme de produits d'épargne diversifiée et complémentaire
- Fort potentiel des produits d'épargne peu consommateurs de capital
- Qualité de conseil et profondeur de gamme au cœur de l'offre d'AXA

1. Les affaires nouvelles sont calculées en APE (Annual Premium Equivalent), soit la somme de 100% des primes périodiques sur affaires nouvelles et de 10% des primes uniques sur affaires nouvelles. Les APE sont en part du Groupe.
2. Produits du Fond Général - Épargne qui, à leur création, créent plus de capital économique qu'ils n'en consomment.



17,2 Md€

Chiffre d'affaires
2016

+2%

Croissance du
chiffre d'affaires
2016

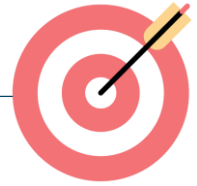
48%

du chiffre d'affaires
du Groupe
en dommages

Les **ENTREPRISES**,
une **opportunité**



- **PME** : innovation et agilité
- **Entreprises de taille intermédiaire (ETI)** : expertise et sur mesure
- **AXA International Services** : notre réseau mondial au service de nos clients



+16%

Croissance
des affaires
nouvelles vie ¹

+3%

Croissance
du chiffre d'affaires
en dommages ²

588 M€

Résultat
opérationnel ³
+8%

**100 millions de
futurs clients en ASIE,
une opportunité**



- ➔ Tirer le meilleur parti de nos partenariats
- ➔ Améliorer notre mix d'activités grâce à la prévoyance & santé et aux produits de protection du mode de vie
- ➔ S'adresser à la classe moyenne émergente

1. Les affaires nouvelles sont calculées en APE (Annual Premium Equivalent), soit la somme de 100% des primes périodiques sur affaires nouvelles et de 10% des primes uniques sur affaires nouvelles. Les APE sont en part du Groupe.
2. Chiffre d'affaires économique
3. Retraité de l'augmentation de la participation du Groupe dans Bharti de 26 % à 49 % en décembre 2015, le résultat opérationnel augmente de 8 millions d'euros (+ 19 %).

TRANSFORM : Créer une **nouvelle expérience client**



Des engagements clients,
dans tous les pays, les métiers
et les segments d'activité...

... facilement
accessibles via
une application...

... et évalués
de manière
transparente



**PREMIÈRES
SOLUTIONS**

EARLY SOLUTIONS



**PROCHAINES
ETAPES**

NEXT STEPS



**SUIVI DE LA
DEMANDE CLIENT**

CLAIM STATUS



MON AXA

MY AXA



**EVALUATION
PAR LE CLIENT
TRANSPARENT ET
IMMÉDIATE**

TICF

TRANSFORM : collaborer avec de nouveaux acteurs pour **devenir un leader de l'innovation**



- **250 millions d'euros** d'actifs dédiés
- 40 millions d'euros investis dans **26 start-ups**



- Partenariats stratégiques
- Explorer de nouveaux marchés



- **3 projets pilotes** lancés
- Innovations dans la santé et les services automobiles



- Protéger les **classes moyennes des pays émergents**
- **5 millions** de clients en Inde



Désengagement d'AXA de l'industrie du tabac

- ➔ Désinvestissement : **1,8 milliard d'euros**
- ➔ Cohérence entre nos investissements et notre activité santé



Analyse des risques climatiques

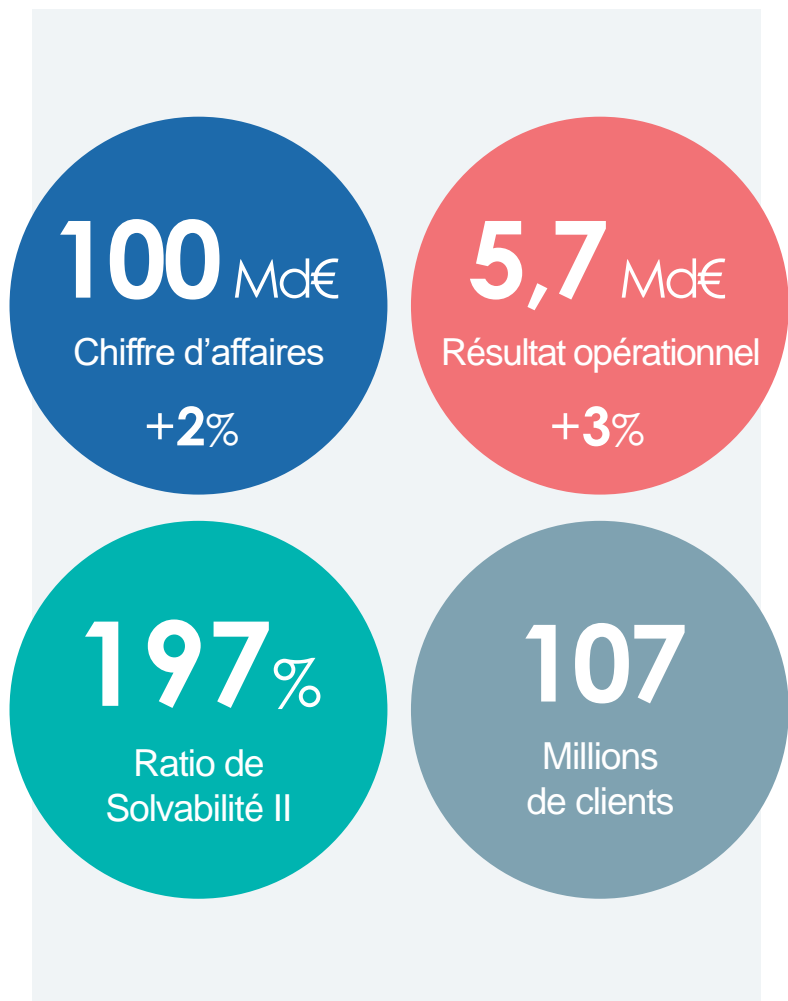
- ➔ Prix du « *Meilleur reporting climatique des investisseurs* » décerné par le Ministère français de l'Environnement



Nouvelle politique parentale mondiale

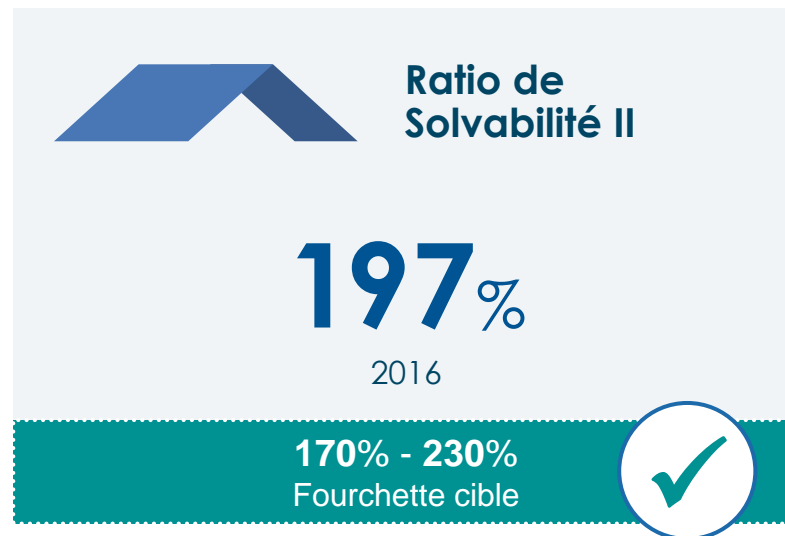
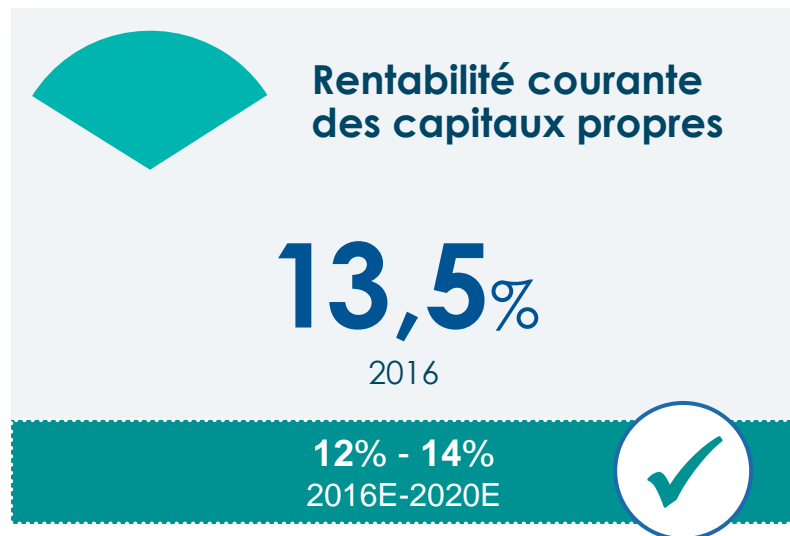
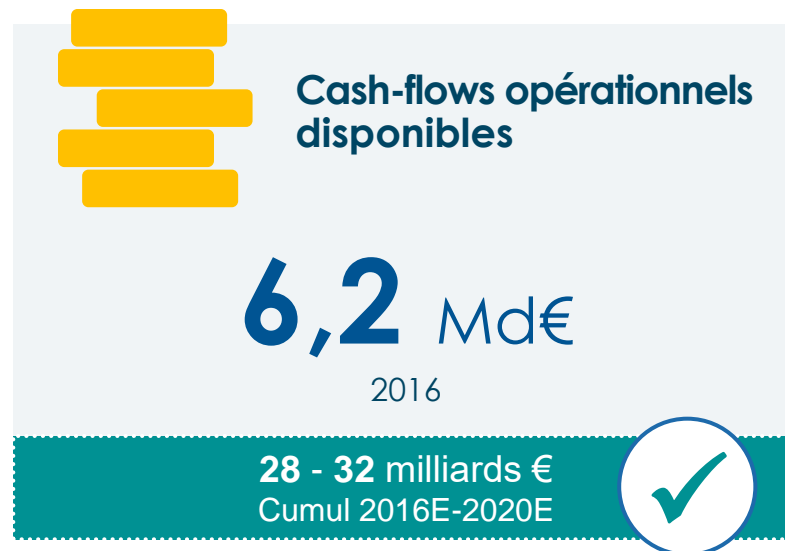
- ➔ Une politique mondiale et progressiste
- ➔ Un meilleur équilibre entre vie privée et vie professionnelle

Des résultats solides pour AXA en 2016



- ➔ **100 milliards d'euros** de chiffre d'affaires pour la première fois dans l'histoire du Groupe
- ➔ Des résultats solides et en croissance dans un environnement macro-économique exigeant
- ➔ Un bon départ vers les objectifs du plan **Ambition 2020**

Un bon départ vers les objectifs du plan Ambition 2020

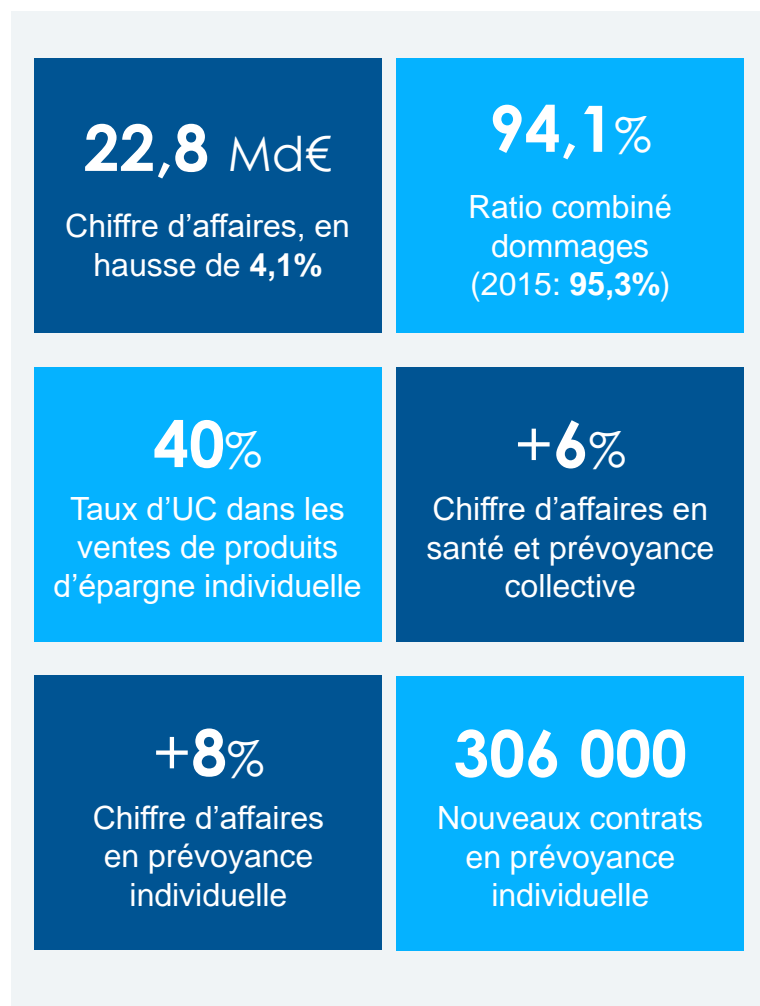




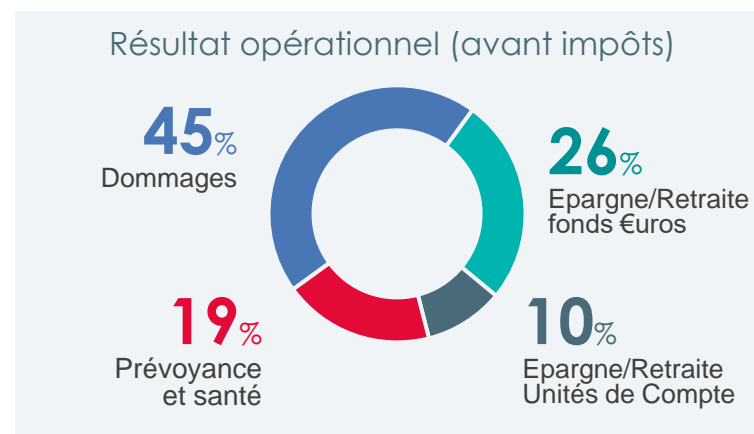
AXA FRANCE : GAGNONS EN SIMPLICITÉ POUR NOS CLIENTS

Jacques de Peretti
Président directeur général d'AXA France

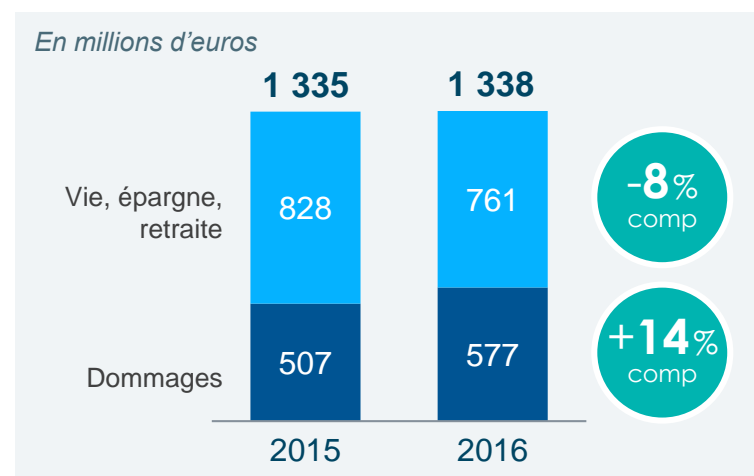
Quelques repères



Des activités diversifiées



Résultat opérationnel



Notre vision : Gagnons en simplicité pour nos clients

Etre le premier assureur multi spécialiste ...

- Toujours plus d'expertise sur chaque ligne marché
- Une entreprise engagée sur les enjeux réglementaires, au bénéfice de nos clients
- Une mobilisation de tous dans la prévention des risques et la RSE

... grâce à un service multi accès, compétitif et innovant ...

- Développement du multi accès
- Accompagnement de nos clients sur les nouveaux territoires de protection
- Développement de services innovants à forte valeur ajoutée pour nos clients

... pour plus de simplicité pour nos clients ...

- A toutes les étapes de la relation client
- Simplicité à la souscription
- Simplicité dans la vie quotidienne
- Simplicité en cas de sinistre

**... avec l'ensemble de nos réseaux de distribution :
1^{ère} force commerciale du marché.**



ASSURANCE DOMMAGES : ASSURER LE FUTUR DE LA MOBILITÉ

Gaëlle Olivier

Directrice générale d'AXA Global P&C

Assurance dommages : un rôle économique clé



Soutenir l'innovation
Permettre la prise de risque

Assurance dommages :

Un marché en croissance

1980

275 Md\$

2015

2 020 Md\$

2030

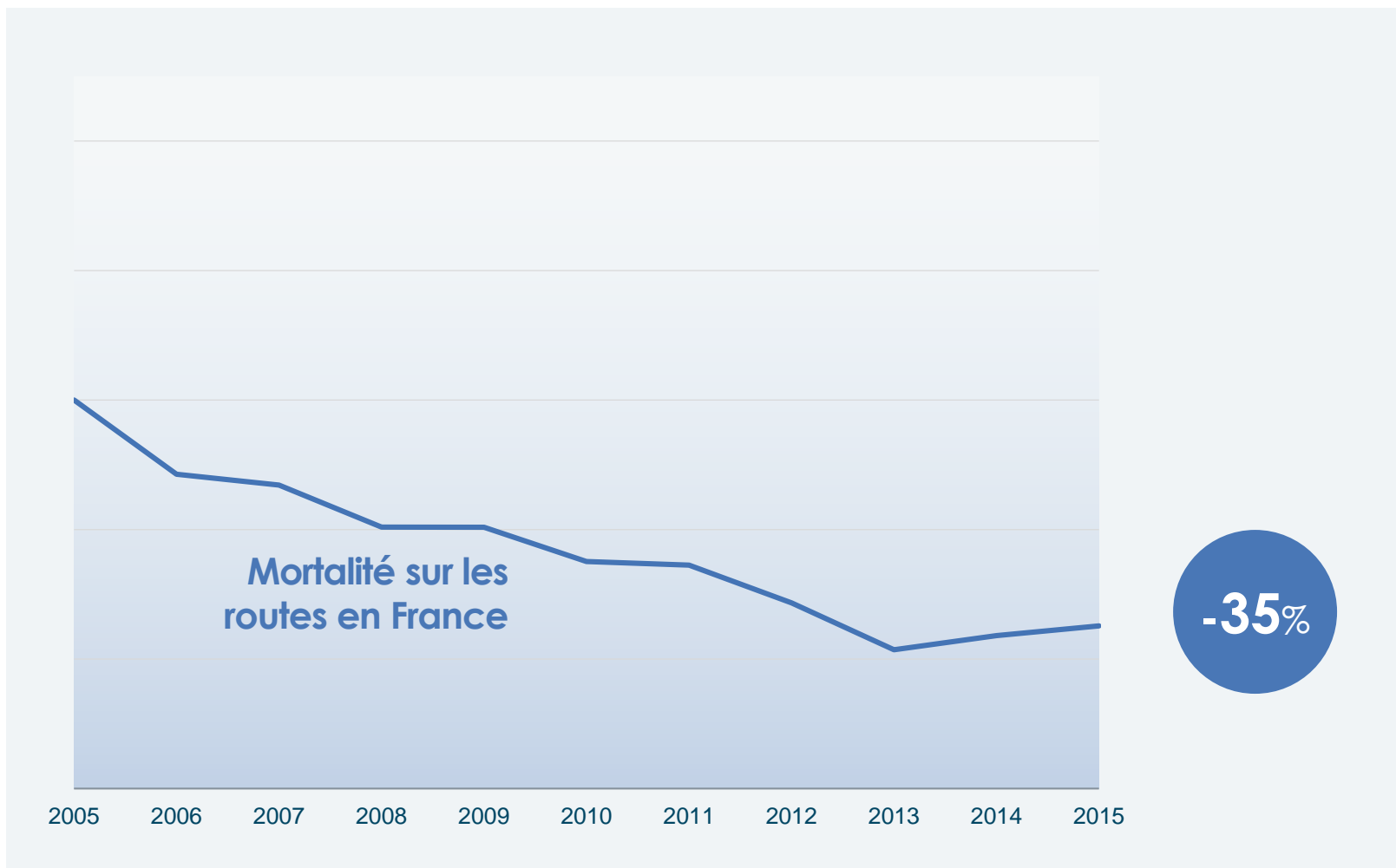
>3 500 Md\$

Primes du marché de l'assurance dommages dans le monde

Une croissance du marché portée par 3 piliers

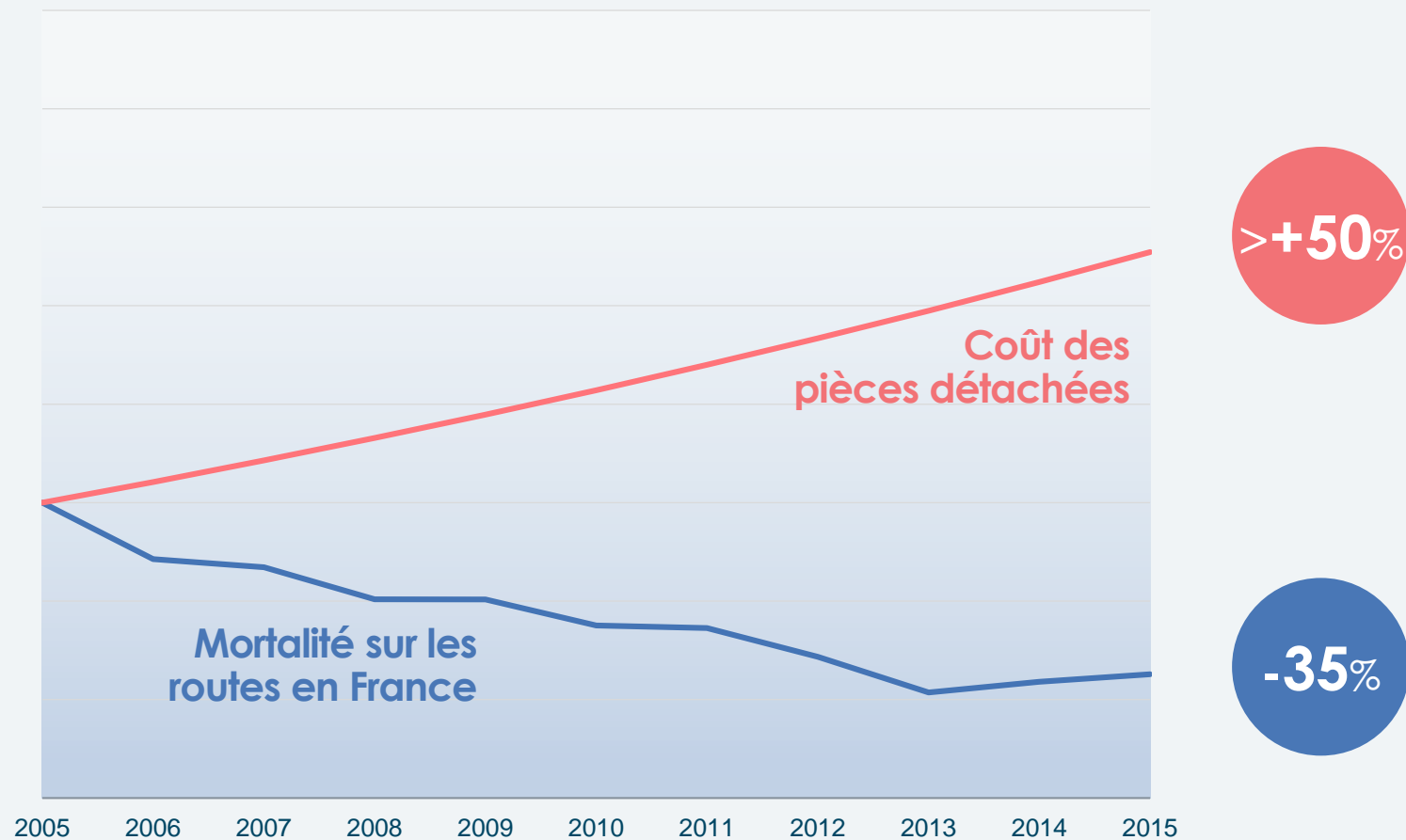
- Le développement économique
- Le taux de pénétration de l'assurance / la prise de conscience de son utilité
- La démographie

Sécurité routière en forte progression dans les pays développés



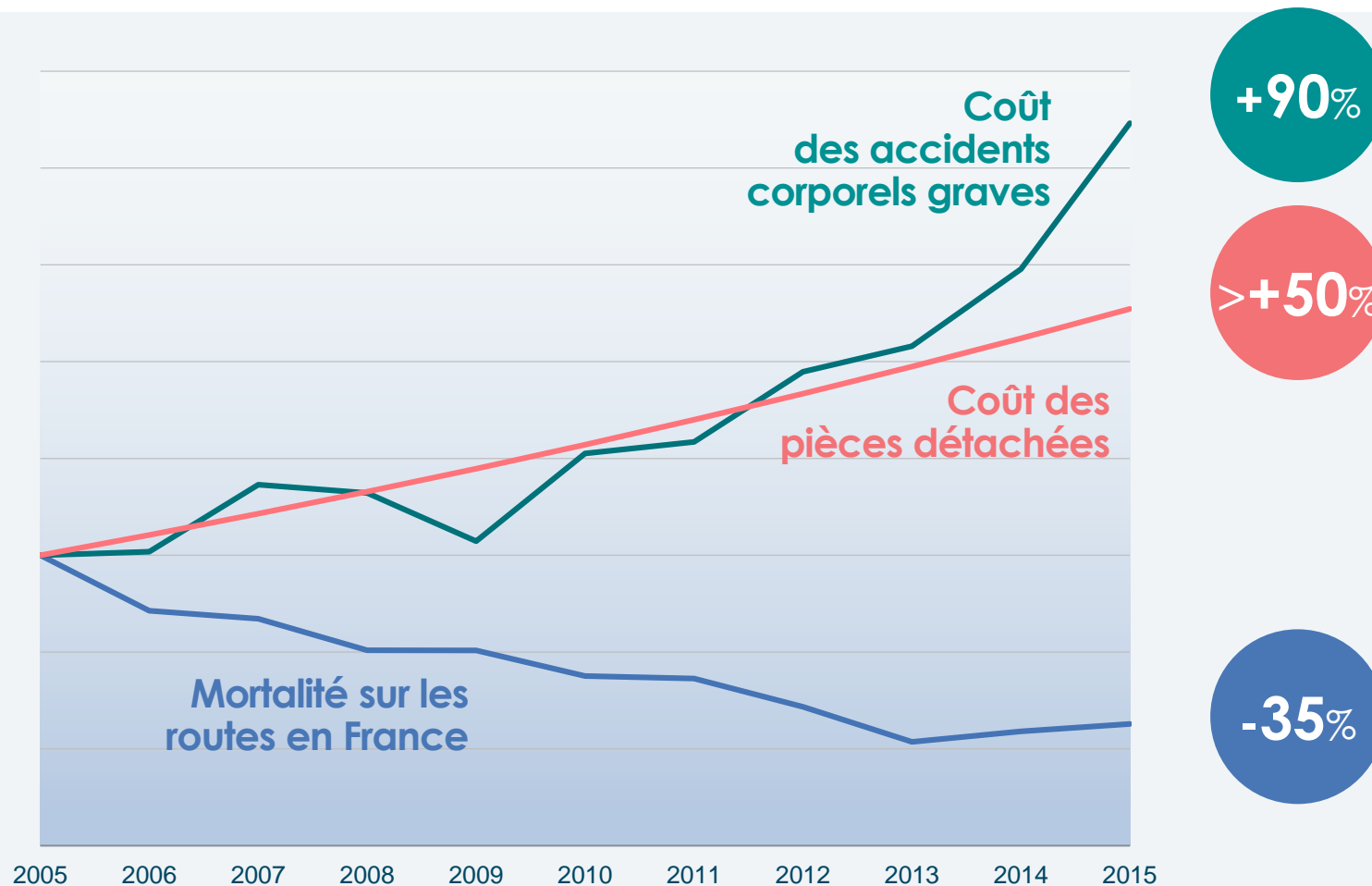
Source : Sécurité routière, AXA, FFA / Base 100 en 2005

Sécurité routière en forte progression dans les pays développés mais **coût des sinistres** en hausse



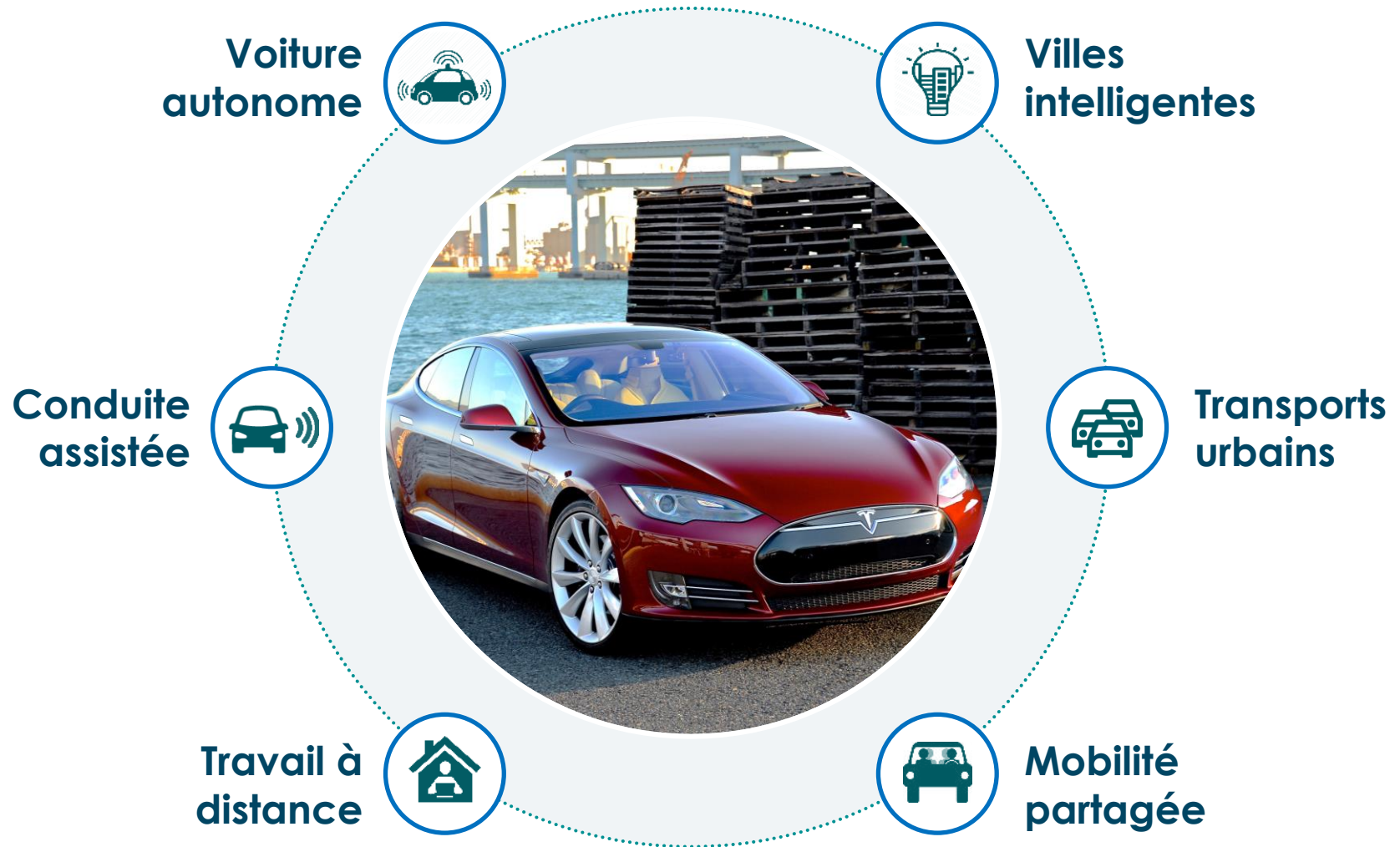
Source : Sécurité routière, AXA, FFA, European Commission tracker / Base 100 en 2005

Sécurité routière en forte progression dans les pays développés mais **coût des sinistres** en hausse



Source : Sécurité routière, AXA, FFA, European Commission tracker / Base 100 en 2005

La **voiture demain** : rôle clé dans la mobilité des personnes, mais écosystème en profonde **transformation**



Ma Mobilité Auto



- ✓ **Location**
à un pro ou un particulier
- ✓ **Emprunt**
auprès d'un proche
- ✓ **Autopartage**
- ✓ **Covoiturage**

Protection temporaire
pour les clients conduisant
un véhicule qui ne leur
appartient pas

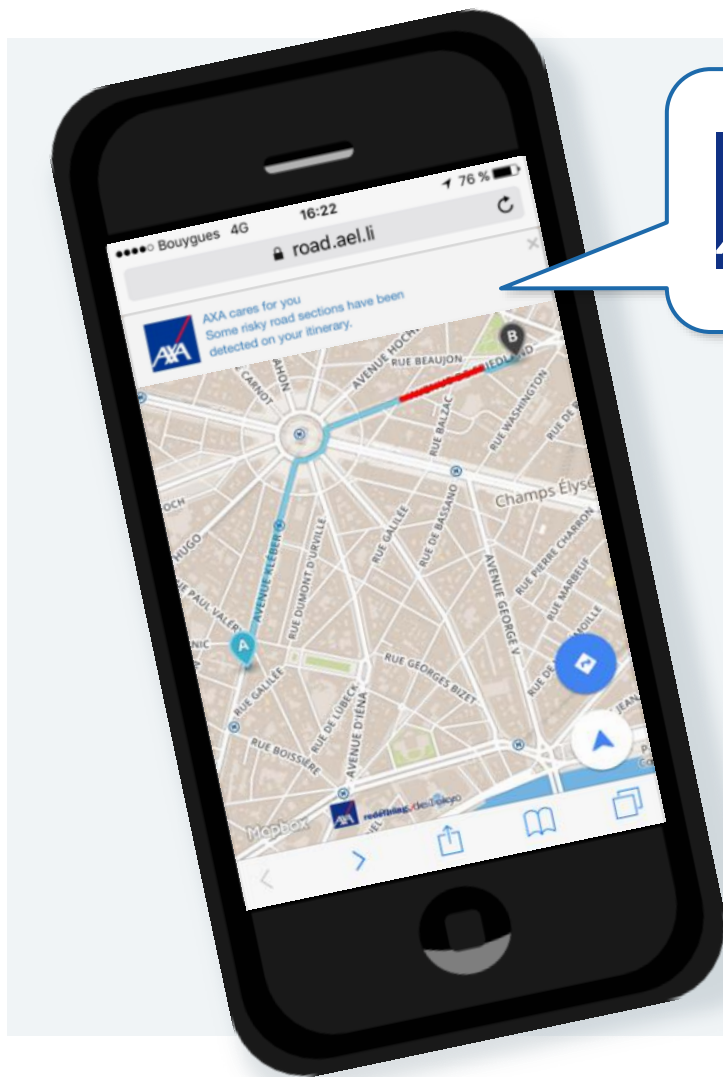


EXPÉRIENCE AUTO
CONNECTÉE AXA



- ✓ **Jeu gratuit**
pour les nouveaux clients auto
de moins de 30 ans
- ✓ **Confidentialité des
données assurée**
- ✓ **Remboursements à gagner**
pour les meilleurs conducteurs

Les premières réponses d'AXA : Partager notre connaissance des risques avec nos clients



*AXA prend soin de vous.
Une zone risquée a été
détectée sur votre itinéraire.*

Identification des
zones à risque grâce aux
données sinistres

Les premières réponses d'AXA : **Améliorer la gestion des sinistres** grâce à la reconnaissance d'images



Sinistre déclaré et géré automatiquement grâce à quelques photos



Géolocalisation,
pré-déclaration en ligne,
suivi du dépannage
en temps réel...

De l'assurance de la voiture à l'assurance de la mobilité



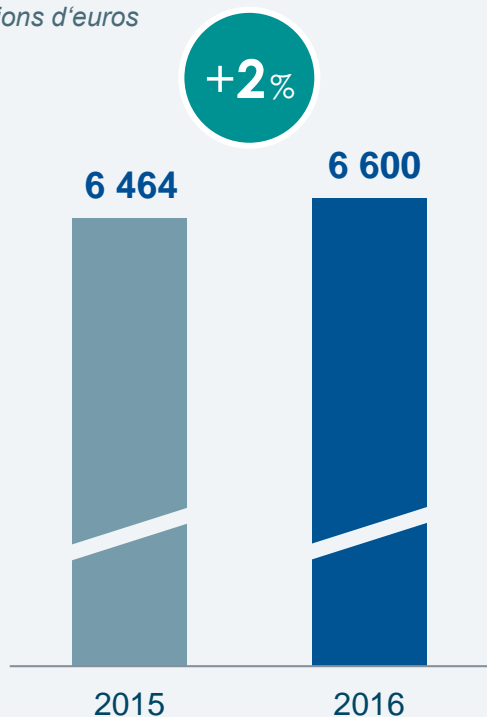


RÉSULTATS 2016

Gérald Harlin
Directeur financier du Groupe

Affaires nouvelles

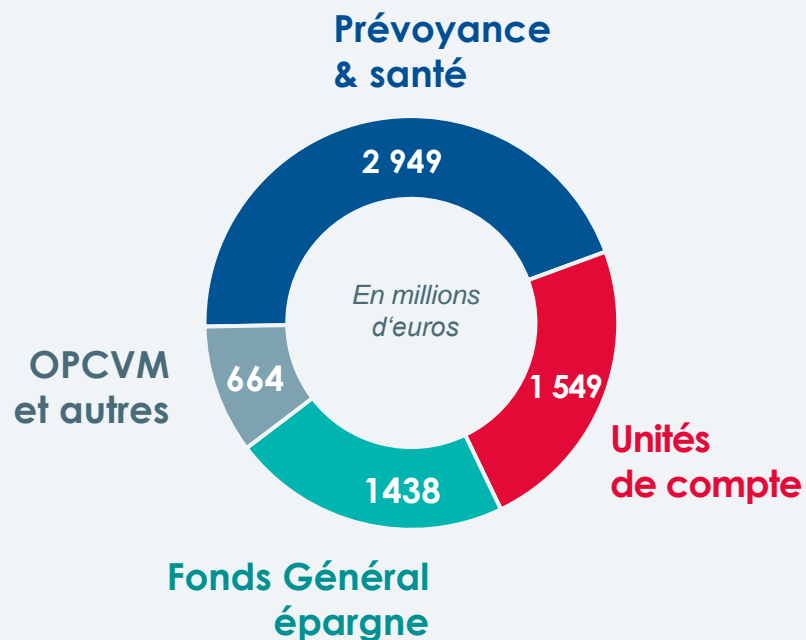
En millions d'euros



➔ **Collecte nette**
2016

+4,4
Md€

Répartition des affaires nouvelles



➔ **Marge sur affaires nouvelles**
2016

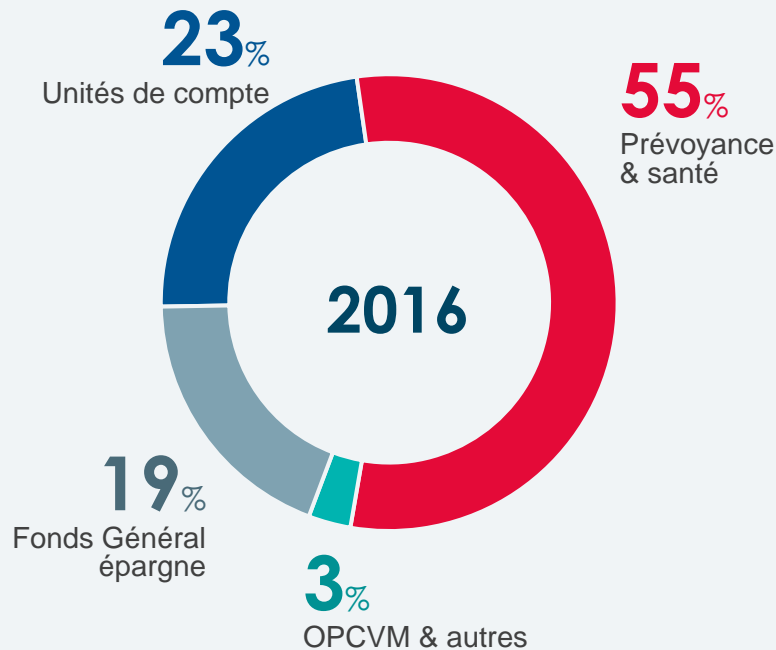
40%

Vie, épargne, retraite et santé

Résultat opérationnel

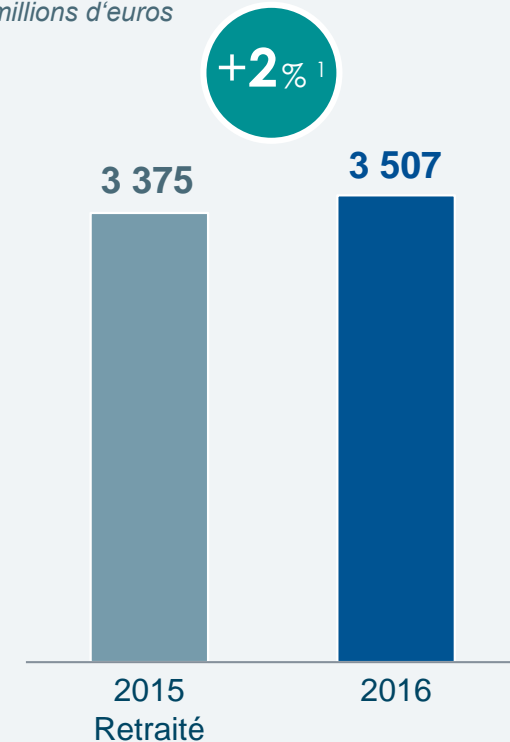
Résultat opérationnel par activité

(avant impôts)



Résultat opérationnel

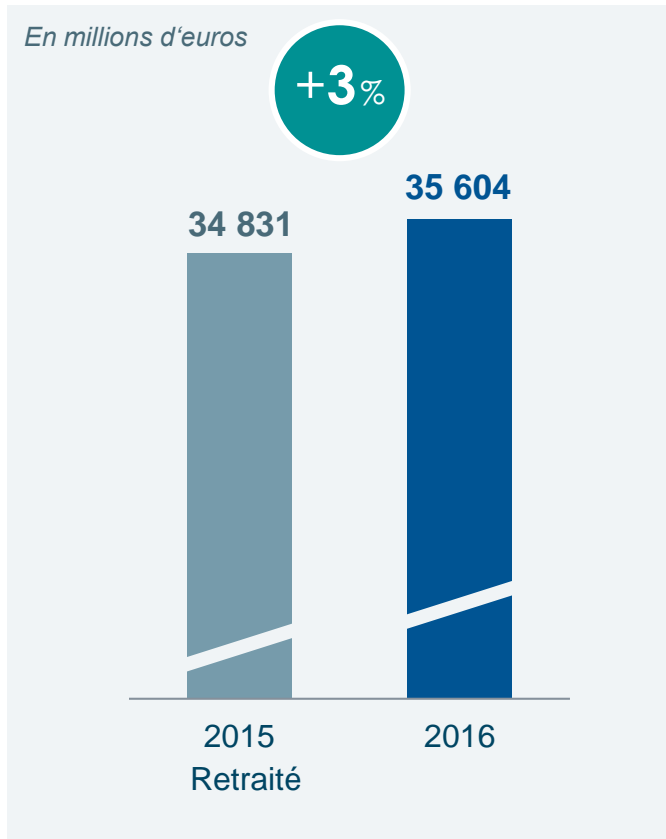
En millions d'euros



➔ Rendement des actifs
2016

3,3%

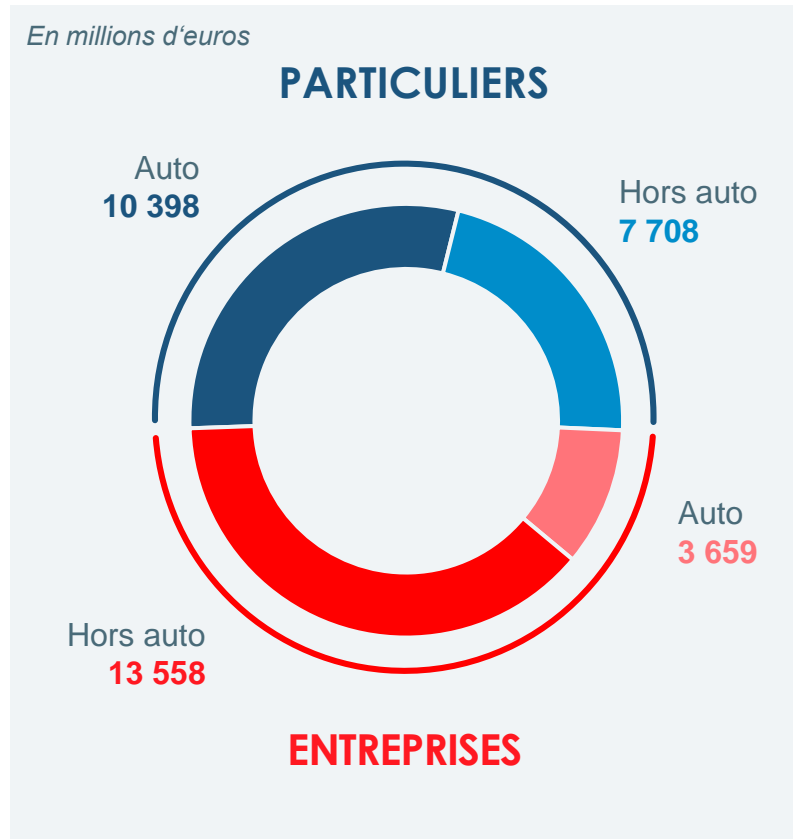
Chiffre d'affaires



➔ **Marchés émergents**
2016

+7%

Répartition du chiffre d'affaires



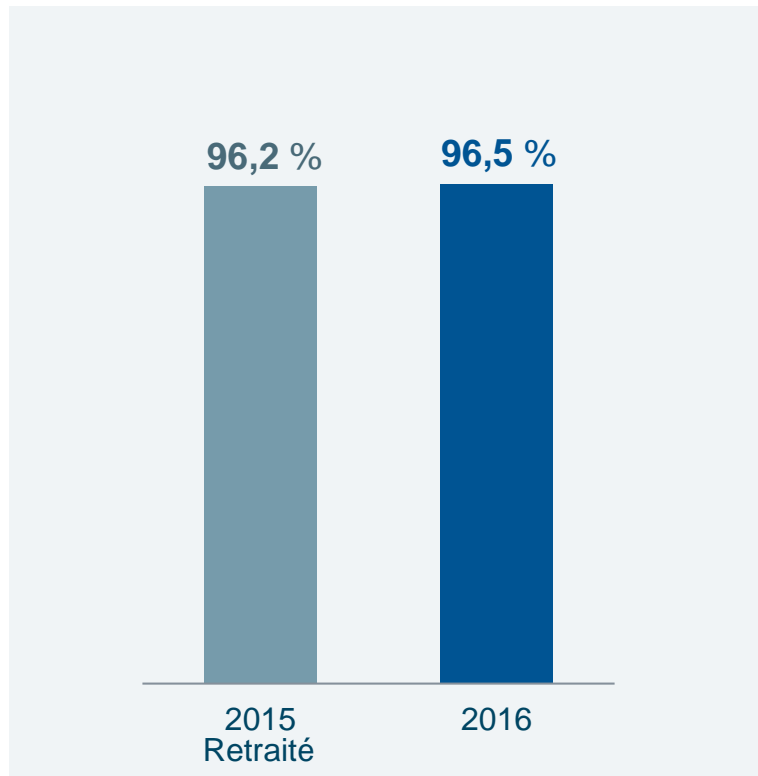
➔ **Assurance directe**
2016

+7%

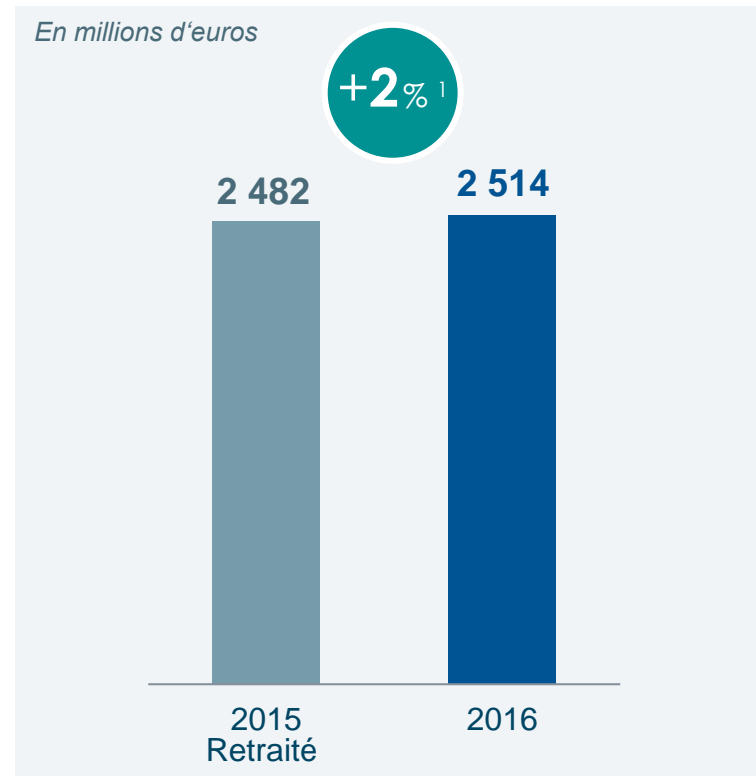
Dommmages

Ratio combiné et résultat opérationnel

Ratio combiné



Résultat opérationnel



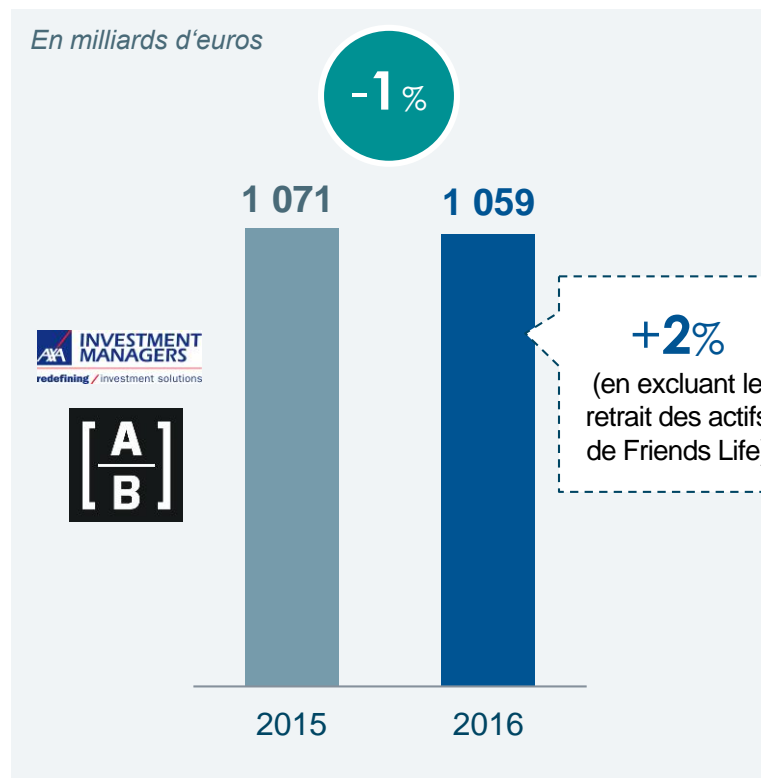
➔ Rendement des actifs
2016

3,4%

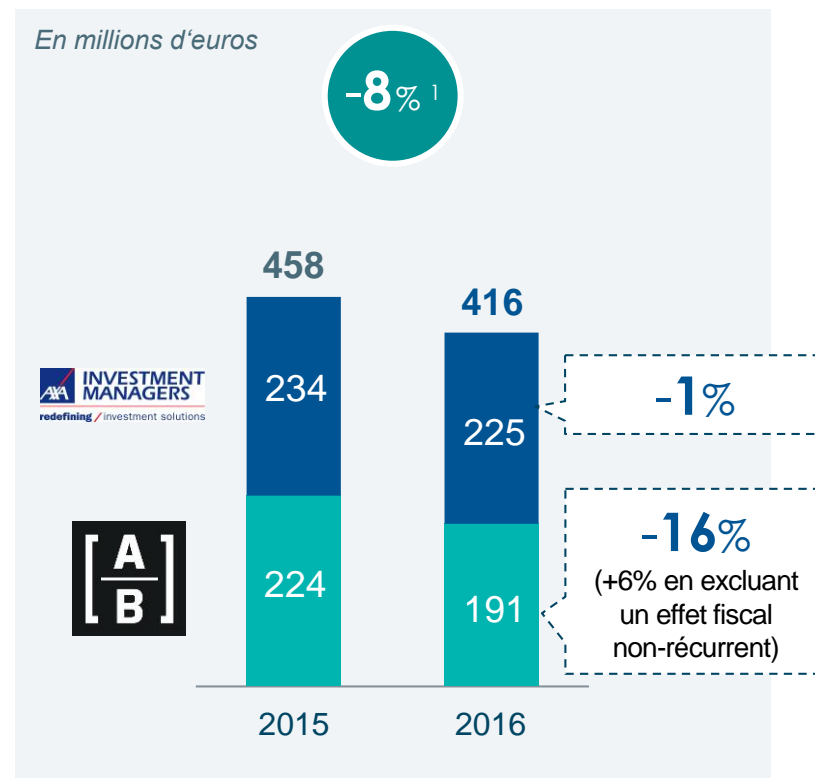
Gestion d'actifs

Actifs sous gestion et résultat opérationnel

Actifs moyens sous gestion



Résultat opérationnel



➔ **Collecte nette**
2016

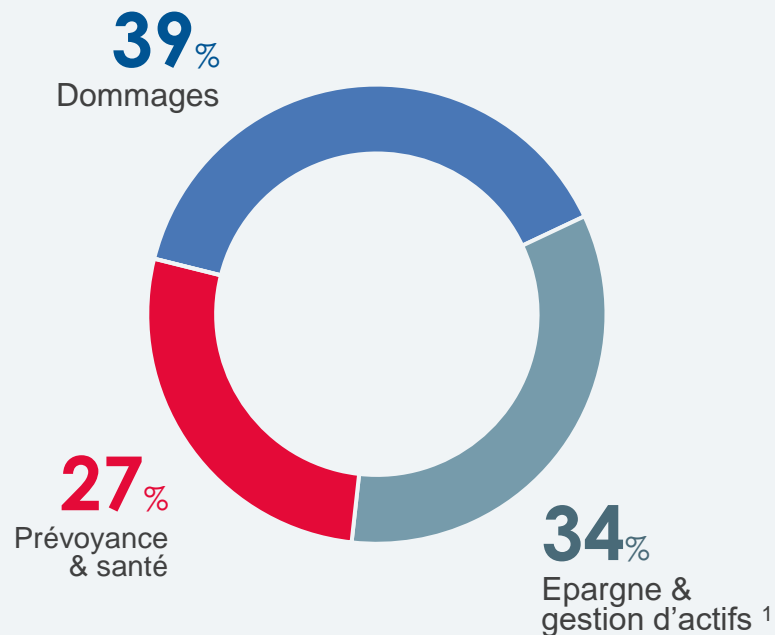
+45
Md€

1. A taux de change constants

Résultat opérationnel du Groupe

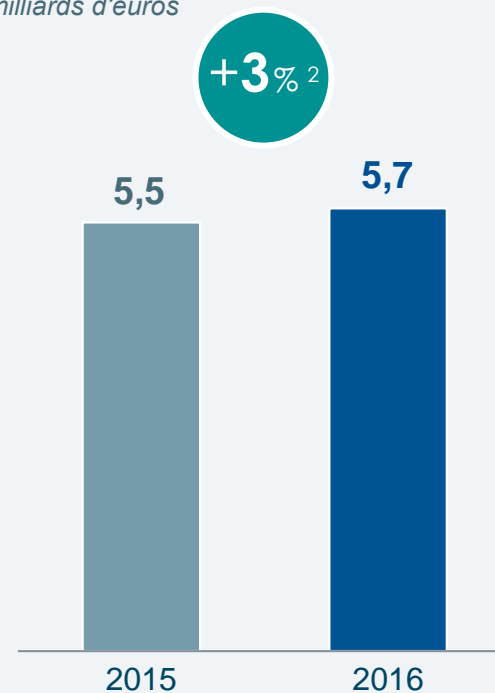
Résultat opérationnel par activité

(avant impôts)



Résultat opérationnel Groupe

En milliards d'euros



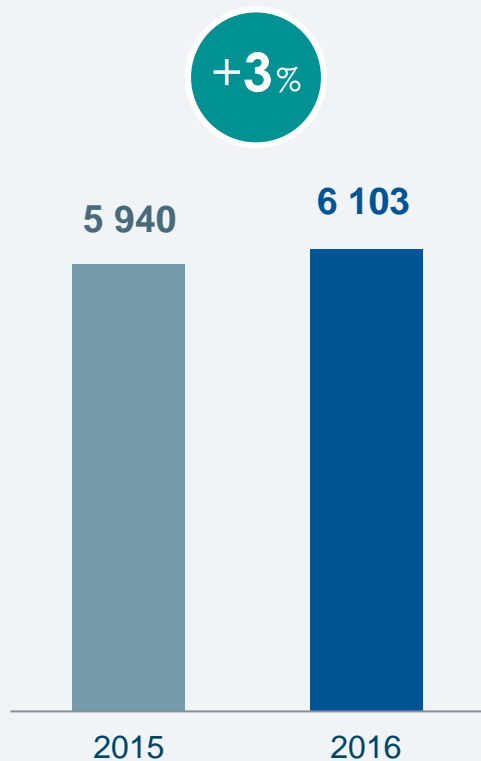
➔ **Croissance du résultat opérationnel par action**
2015-2016

+4%

Résultat courant et résultat net

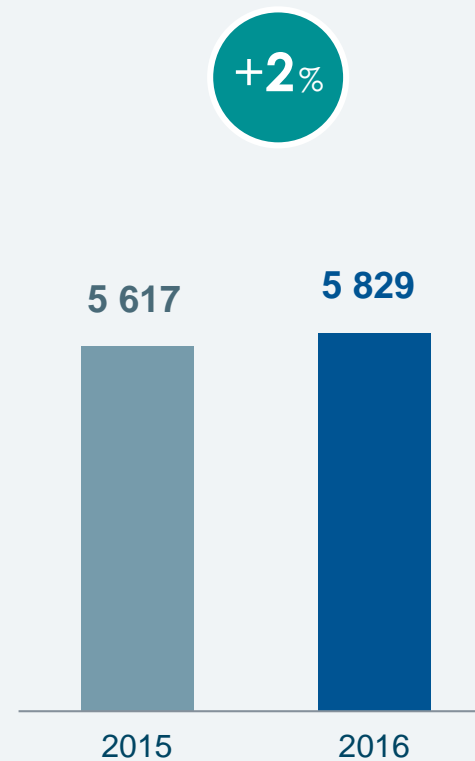
Résultat courant

En millions d'euros



Résultat net

En millions d'euros

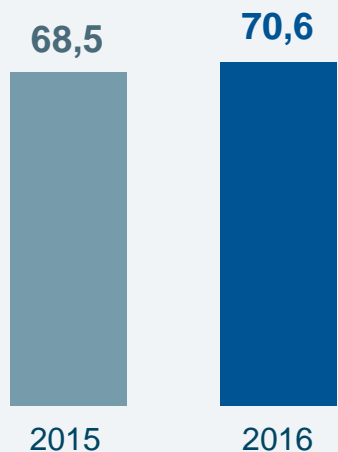


A taux de change constant

Principaux indicateurs de solidité financière

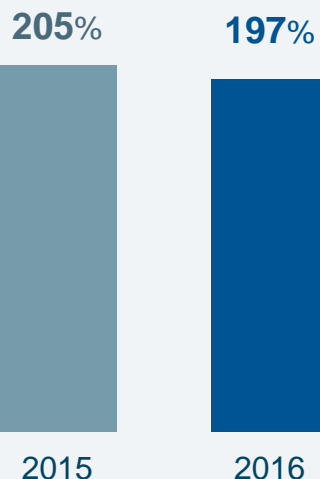
Capitaux propres

En milliards d'euros



Reflète principalement la contribution du résultat net

Ratio de Solvabilité II



Bien positionné dans notre fourchette cible

Notations financières

**STANDARD
& POOR'S**

AA-
stable

MOODY'S

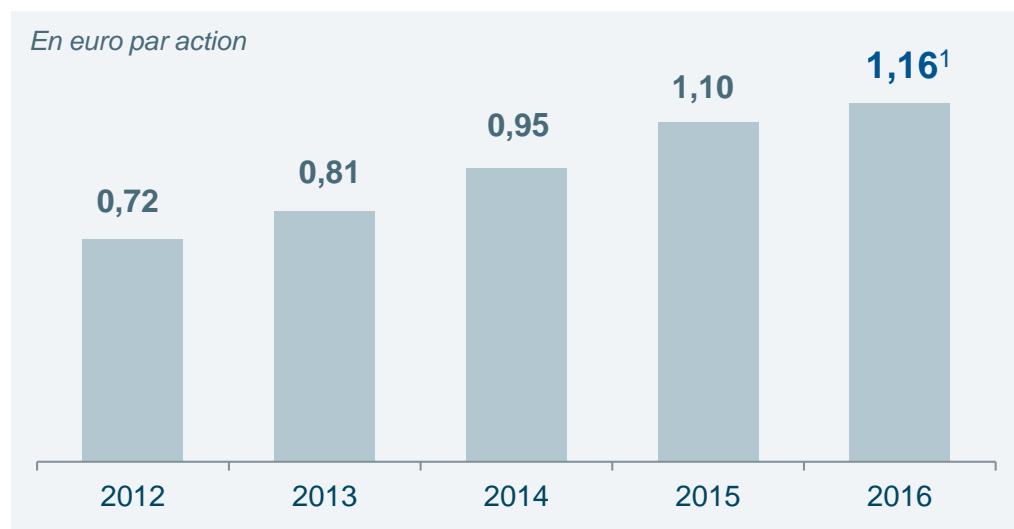
Aa3
stable

FitchRatings

AA-
stable

Augmentation du dividende proposé et du taux de distribution

Dividende proposé



en hausse de



5%

Taux de distribution²

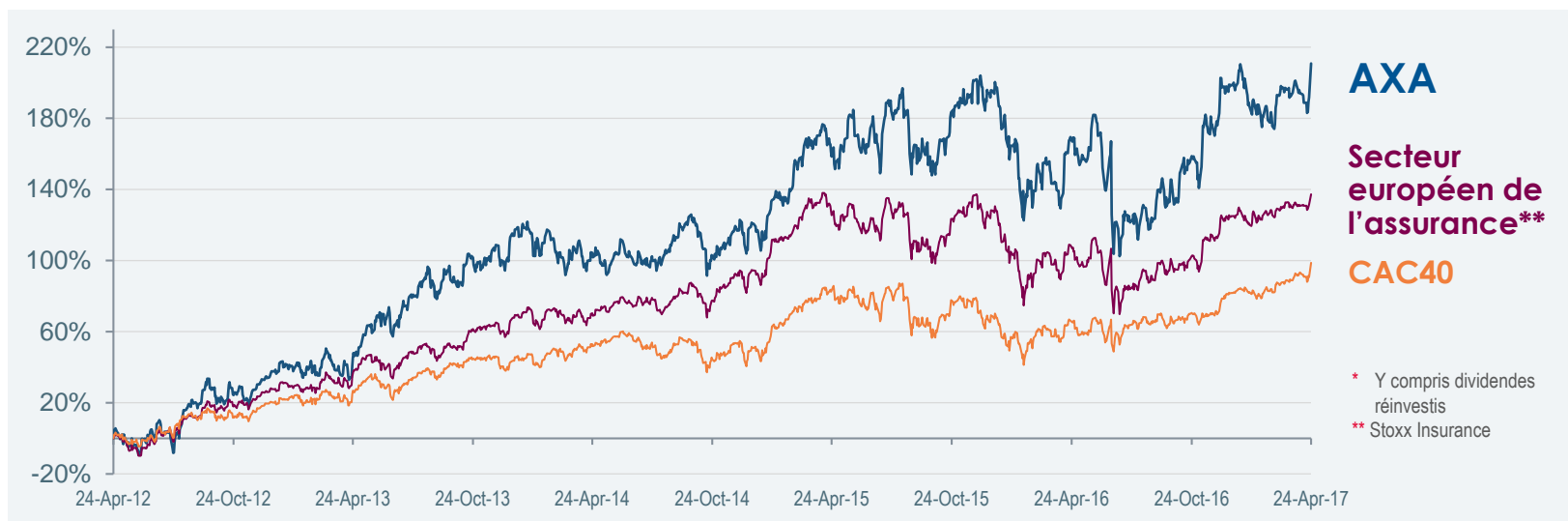
48%
(+1 point)

Politique de distribution

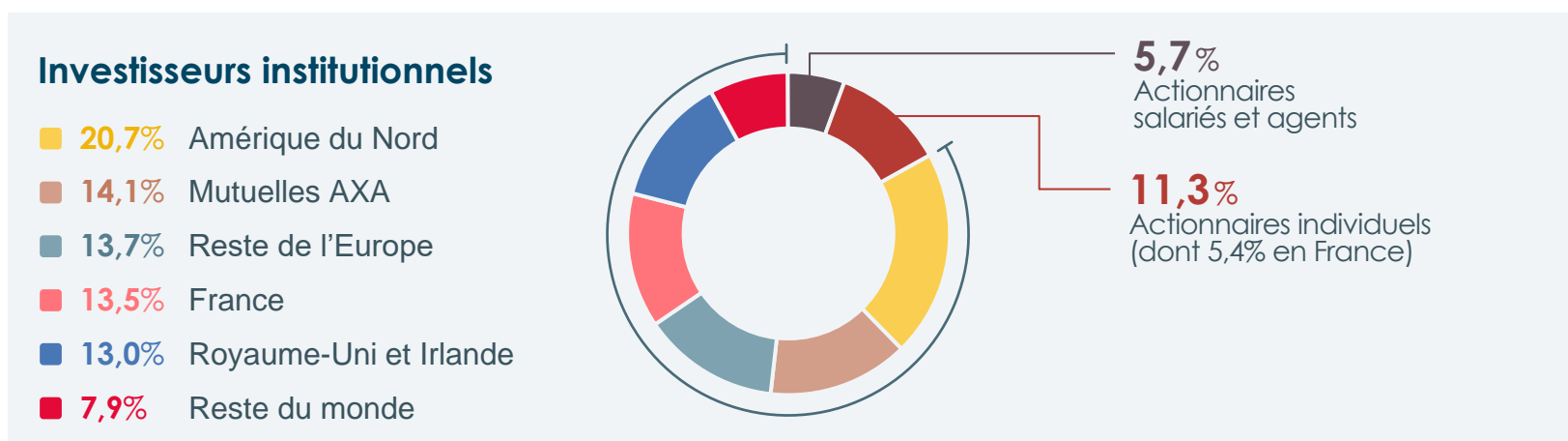
45 - 55%

Evolution du cours de bourse et actionnariat

Cours de bourse depuis 5 ans au 24 avril 2017



Structure de l'actionnariat au 31 décembre 2016





GOUVERNANCE ET POLITIQUE DE RÉMUNÉRATION DES DIRIGEANTS

Jean-Martin Folz

Administrateur Indépendant Référent



Gouvernance et Travaux du Conseil et de ses Comités en 2016

Composition du Conseil d'Administration au 1^{er} janvier 2017



**Denis
DUVERNE**

Président
du Conseil
d'Administration



**Jean-Martin
FOLZ**

Administrateur
Indépendant
Réfèrent



**Thomas
BUBERL**

Directeur Général



**Jean-Pierre
CLAMADIEU**

Président du
Comité Exécutif
et administrateur
de Solvay (Belgique)



**Irene
DORNER**

Administrateur
de sociétés



**André
FRANÇOIS-PONCET**

Associé
chez CIAM



**Paul
HERMELIN**

Président
Directeur Général
de Caggemini



**Angélien
KEMNA**

Directeur financier
et directeur des
risques du groupe
APG (Pays-Bas)



**Isabelle
KOCHER**

Directeur Général
d'ENGIE



**Suet Fern
LEE**

Gérant de Morgan
Lewis Stamford LLC
(Singapour)



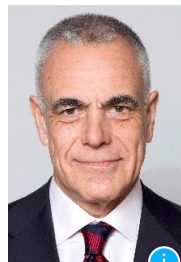
**Stefan
LIPPE**

Co-fondateur et
Président de Yes
Europe AG (Suisse)
et co-fondateur et
Vice-Président de
Acqupart Holding
AG (Suisse)



**François
MARTINEAU**

Avocat chez
Lussan / Société
d'avocats



**Ramon
de OLIVEIRA**

Gérant associé
d'Investment Audit
Practice, LLC
(Etats-Unis)



**Deanna
OPPENHEIMER**

Fondatrice de
CameoWorks
(Etats-Unis)



**Doina
PALICI-CHEHAB**

Directeur Général
d'AXA Insurance
Pte Ltd (Singapour)



**Dominique
REINICHE**

Administrateur
de sociétés

 Administrateur indépendant

Synthèse de la gouvernance d'AXA

Détermine les orientations de l'activité de la Société et veille à leur mise en oeuvre

Conseil d'Administration (16 membres en 2016)

Denis Duverne
Président du Conseil d'Administration

3 Comités spécialisés qui rendent compte au Conseil d'Administration

Comité d'Audit

- Stefan Lippe**
- Irene Dorner
- Angélien Kemna
- Ramon de Oliveira

Comité de Rémunération et de Gouvernance

- Jean-Martin Folz**
- Jean-Pierre Clamadieu
- Deanna Oppenheimer
- Dominique Reiniche

Comité Financier

- Ramon de Oliveira**
- Suet Fern Lee
- Stefan Lippe
- Doina Palici-Chehab

i Administrateur indépendant

Travaux du Conseil d'Administration et de ses Comités en 2016

➔ Forte activité du Conseil et de ses Comités en 2016 :

	Nombre de réunions	Taux d'assiduité moyen
Conseil d'Administration	11	97 %
Comité d'Audit	6	100 %
Comité Financier	5	100 %
Comité de Rémunération et de Gouvernance	6	92 %

- Chaque Comité émet à l'attention du Conseil d'Administration des avis ou recommandations dans son domaine d'expertise
- Un compte rendu des travaux est effectué par son Président à la séance suivante du Conseil d'Administration

➔ Travaux spécifiques réalisés en 2016 :

- Plan de succession des dirigeants
- Stratégie du Groupe
- Acquisitions et cessions significatives
- Revue du rapport ORSA, du modèle interne d'AXA et des politiques écrites établies dans le cadre de la réglementation Solvabilité II
- Politique de gestion du capital et de distribution des dividendes
- Composition du Conseil et de ses Comités
- Auto-évaluation du fonctionnement du Conseil



Née le 1^{er} avril 1958

Nationalités
américaine et britannique

Fondatrice de
CameoWorks
(Etats-Unis)

Membre du Conseil d'Administration d'AXA depuis avril 2013

> *Membre du Comité de Rémunération et de Gouvernance*

En 2012

→ Fonde la société de conseil CameoWorks (Etats-Unis)

De 2005 à 2011

→ **2010** : également responsable de la banque de détail et des activités bancaires en Europe de Barclays

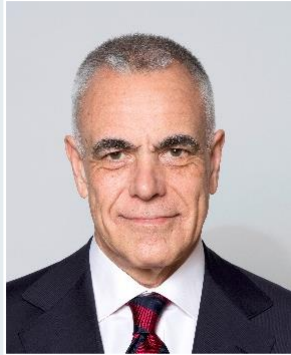
→ **2009** : Directeur Général Adjoint des activités bancaires de détail (*Global Retail Banking*)

→ **décembre 2005** : Directeur Général de la banque de détail et des services bancaires commerciaux au Royaume-Uni

→ **octobre 2005** : rejoint la banque Barclays (Royaume-Uni) en qualité de Directrice des Opérations Bancaires au Royaume-Uni

De 1985 à 2005

→ Rejoint la banque Washington Mutual (Etats-Unis) qu'elle quitte en 2005 en tant que *President Consumer Banking*



Né le 9 septembre 1954

Nationalité
française

Gérant associé
d'Investment Audit
Practice, LLC
(Etats-Unis)

Membre du Conseil d'Administration d'AXA depuis avril 2009

- > *Président du Comité Financier*
- > *Membre du Comité d'Audit*

Actuellement

- Gérant associé d'Investment Audit Practice, LLC (Etats-Unis), société de consultants, basée à New York (Etats-Unis)

De 2002 à 2006

- Professeur associé de Finance à l'Université de Columbia et à l'Université de New York aux Etats-Unis

De 1977 à 2001

- **2001** : suite à la fusion JP Morgan / Chase Manhattan Bank, devient membre du Comité Exécutif
- De **1996 à 2001** : Président Directeur Général de JP Morgan Investment Management
- **En 1977** : rejoint JP Morgan & Co



Né le 24 mars 1973

Nationalité
allemande

Directeur Général
d'AXA

Membre du Conseil d'Administration d'AXA depuis septembre 2016

Depuis **septembre 2016**

→ Directeur Général d'AXA

De **2012 à août 2016**

- **de mars 2016 à août 2016** : Directeur Général Adjoint d'AXA
- **en mars 2015** : Directeur Général de la ligne de métier assurance santé et membre du Comité de Direction d'AXA. **En janvier 2016**, également responsable au niveau international des activités d'assurance vie, épargne, retraite
- **de 2012 à avril 2016** : Directeur Général d'AXA Konzern AG (Allemagne) et devient, **en 2012**, membre du Comité Exécutif d'AXA

De **2008 à 2012**

→ Zurich Financial Services : Directeur Général en charge de la Suisse

De **2005 à 2008**

→ Groupe Winterthur : membre du Comité de Direction de Winterthur en Suisse, Directeur des opérations puis Directeur du marketing et de la distribution

De **2000 à 2005**

→ Boston Consulting Group : consultant pour le secteur de la banque et de l'assurance en Allemagne et à l'étranger



Né le 6 juin 1959

Nationalité
française

Associé chez CIAM
(Paris)

Membre du Conseil d'Administration d'AXA depuis décembre 2016

Depuis **septembre 2016**

→ Associé de la société de gestion CIAM (Paris)

De **2000 à 2015**

→ **de décembre 2014 à décembre 2015 :**

Senior Advisor chez BC Partners (Paris et Londres)

→ **de 2000 à 2014 :**

Managing Partner chez BC Partners (Paris et Londres)

De **1984 à 2000**

→ Morgan Stanley à New York puis Londres et Paris où il a été en charge de la création du bureau en 1987

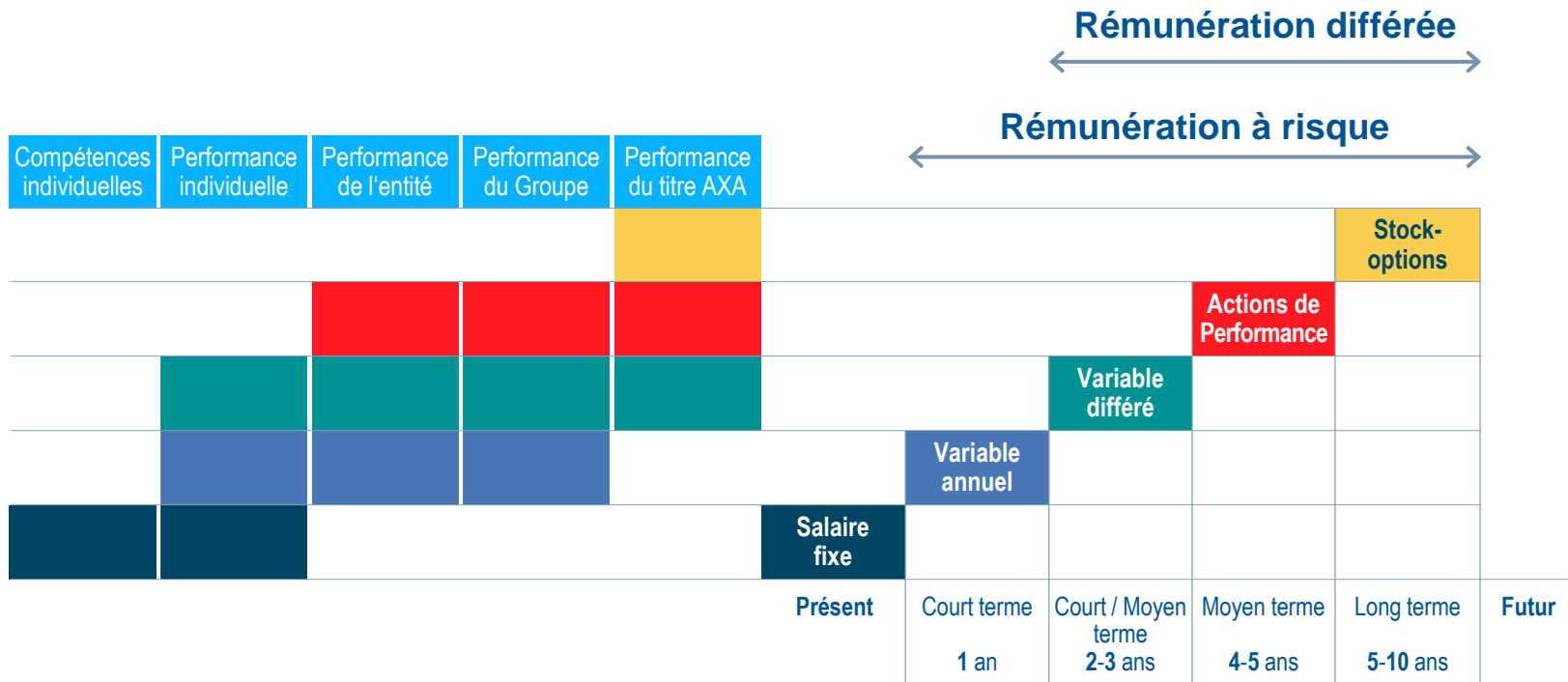


Politique de rémunération des dirigeants

Salaires et autres éléments de rémunération

- Les éléments détaillés relatifs à la rémunération, aux options et actions de performance, aux engagements de retraite et indemnités de cessation de fonctions, ainsi qu'aux obligations de détention d'actions AXA sont présentés dans le Document de Référence 2016 d'AXA, pages 136 à 170

Les principes généraux de rémunération au sein du Groupe sont illustrés dans le tableau ci-dessous :



Rémunération du Directeur Général depuis le 1^{er} septembre 2016

Directeur Général	Rémunération Fixe	Rémunération Variable Cible
Thomas Buberl	1 450 000 €	1 450 000 €

- ➔ Mise en place d'une structure équilibrée entre la part fixe et la part variable de la rémunération en numéraire du Directeur Général
- ➔ Attribution annuelle de *Long Term Incentives* sous la forme de stock-options et d'actions de performance, intégralement soumises à conditions de performance
- ➔ Le Directeur Général est bénéficiaire, au même titre que l'ensemble des cadres de direction des entités du Groupe AXA en France, du plan d'actions de performance dédiées à la retraite
- ➔ Mise en place d'une indemnité en cas de cessation de ses fonctions, soumise à conditions de performance
- ➔ La rémunération annuelle cible en numéraire du Directeur Général restera inchangée en 2017

Rémunération du Président du Conseil depuis le 1^{er} septembre 2016

Président du Conseil d'Administration	Rémunération Fixe	Rémunération Variable Cible
Denis Duverne	1 200 000 €	-

- ➔ Le Conseil d'Administration a considéré que la structure de rémunération la mieux adaptée au Président du Conseil d'Administration consistait à lui verser pour seul élément de rémunération une rémunération fixe
- ➔ Le Président du Conseil d'Administration ne bénéficie en conséquence d'aucune rémunération variable, d'aucun versement de jetons de présence, ni d'aucune attribution d'options ou d'actions de performance ou d'autres éléments de rémunération long terme
- ➔ La rémunération annuelle du Président du Conseil d'Administration restera inchangée en 2017 et continuera d'être exclusivement composée d'une rémunération fixe

Rémunération variable 2016 (performance Groupe)

- La rémunération variable est déterminée par rapport à un montant cible prédéfini et la rémunération effectivement versée ne peut dépasser 150 % de cette rémunération cible
- La rémunération variable repose sur deux éléments :
 - la performance du Groupe, comptant pour **50 %**, et
 - la performance individuelle, comptant pour **50 %**
- La **performance du Groupe** est appréciée en fonction de (i) l'évolution du résultat opérationnel par action, (ii) du retour sur capitaux propres et (iii) de l'indice de satisfaction des clients :

	Pondération	Taux d'atteinte 2016
<i>Résultat opérationnel par action</i>	(65 %)	(97 %)
<i>Retour sur capitaux propres</i>	(15 %)	(101 %)
<i>Indice de satisfaction des clients</i>	(20 %)	(100 %)

- Les indicateurs retenus pour évaluer la performance du Groupe reflètent les objectifs de croissance, de rentabilité, de gestion du capital, d'efficacité opérationnelle et de proximité des clients, largement communiqués

Rémunération variable 2016 (performance individuelle)

- ➔ La **performance individuelle** qui compte pour 50 % de la rémunération variable est appréciée en fonction d'objectifs spécifiques revus chaque année

- ➔ Dans le cadre de l'appréciation de la performance individuelle du Directeur Général en 2016, le Conseil d'Administration a évalué l'atteinte des objectifs suivants fixés dans sa lettre de mission :
 - ➔ (i) la mise en place du nouveau modèle de gouvernance du Groupe (30 %)
 - ➔ (ii) la préparation et la présentation du nouveau plan stratégique du Groupe « Ambition 2020 » (30 %)
 - ➔ (iii) le développement de certaines orientations stratégiques à moyen terme (20 %)
 - ➔ (iv) le renforcement des contrôles internes du Groupe (20 %)

Rémunération 2016* des PDG, DGD, Président du Conseil et DG

Président Directeur Général <i>(jusqu'au 31 août 2016)</i>	Fixe 2016	Variable Effectif 2016
Henri de Castries	633 333 €	1 551 000 €**
Directeur Général Délégué <i>(jusqu'au 31 août 2016)</i>	Fixe 2016	Variable Effectif 2016
Denis Duverne	500 000 €	957 000 €**
Président du Conseil d'Administration <i>(depuis le 1^{er} septembre 2016)</i>	Fixe 2016	Variable Effectif 2016
Denis Duverne	400 000 €	-
Directeur Général <i>(depuis le 1^{er} septembre 2016)</i>	Fixe 2016	Variable Effectif 2016
Thomas Buberl	483 333 €	478 500 €**

* Rémunération prorata temporis.

** Partiellement soumis à un paiement différé sous conditions de performance

- ➔ Paiement différé de 30 % de la rémunération variable. Le montant effectivement payé variera en fonction de l'évolution du cours de bourse de l'action AXA pendant la période de différé dans la limite d'un plancher égal à 80 % du montant différé et d'un plafond égal à 120 % du montant différé.

Informations sur les options et actions de performance attribuées aux dirigeants mandataires sociaux en 2016

➔ AXA attribue chaque année des options et des actions de performance :

- Le prix d'exercice des options n'est jamais inférieur à la moyenne des 20 derniers cours cotés précédant la date d'attribution (attribution sans « décote »)
- La totalité des options attribuées aux membres du Comité de Direction, dont le Directeur Général, sont soumises à condition de performance et ne deviennent exerçables que si la performance du titre AXA dépasse celle de l'indice boursier de référence du secteur de l'assurance (Indice SXIP). A compter des attributions d'options effectuées en 2017, l'exercice d'options sera en outre suspendu en cas de résultat net part du Groupe négatif et aussi longtemps que celui-ci le resterait
- Les actions de performance sont intégralement soumises à des conditions de performance portant sur une période de trois ans à la fois la performance du Groupe (40 %), celle de l'entité d'appartenance du bénéficiaire (50 %) et la performance du Groupe en matière de Responsabilité Sociétale d'Entreprise (10 %)

Dirigeants mandataires sociaux	Attribution d'options en 2016	Prix d'exercice des options*	Attribution d'actions de performance en 2016
Henri de Castries (PDG)	-	-	-
Denis Duverne (DGD)	-	-	-
Thomas Buberl (DG)	70 598**	21,52 €	40 341**

* Moyenne des 20 derniers cours cotés précédant la date d'attribution.

** Options et actions de performance attribuées à Thomas Buberl préalablement à sa nomination en qualité de DG.

Options et actions de performance

	Options		Actions de performance France (APF)		Actions de performance Internationales (API)		Options / APF / API
	Nombre d'options	Nombre de bénéficiaires	Nombre d'APF	Nombre de bénéficiaires	Nombre d'API	Nombre de bénéficiaires	Nombre total de bénéficiaires**
2010	8 028 795	5 572	1 940 338	1 774	3 924 244	3 972	5 827
2011	9 129 162	6 965	2 056 780	1 984	5 051 229	5 274	7 269
2012	4 584 469	468	2 787 659	2 083	6 840 623	5 040	7 123
2013	3 480 637	162	2 944 910	2 212	6 958 447	5 162	7 374
2014	3 100 000	158	2 662 849	2 199	5 795 117	5 101	7 300
2015	3 014 469	148	2 459 256	2 250	5 737 538	5 093	7 343
2016	3 323 259*	158	2 358 236*	2 342	6 324 271	4 968	7 310

* Les Options et APF attribuées en 2016 représentaient 0,23 % du capital au 31 décembre 2016

** Bénéficiaires de *Long Term Incentives* (options et actions de performance France et Internationales)

Participation des salariés au capital d'AXA

- ➔ Le 16 mars 2012, 50 actions gratuites AXA (« **AXA Miles** ») ont été attribuées à l'ensemble des collaborateurs du Groupe, en France et à l'international, afin de les associer à la réussite de la réalisation du plan stratégique Ambition AXA
 - ➔ Le 16 mars 2016, à l'issue d'une période d'acquisition de quatre ans, près de **44 000** collaborateurs du Groupe ont ainsi reçu **50** actions AXA
- ➔ Chaque année, AXA propose à ses salariés, en France et à l'international, une opération d'actionnariat salarié intitulée « **Shareplan** »
 - ➔ Lors de l'édition 2016 de Shareplan, plus de **28 000** salariés dans **36** pays ont participé à l'opération d'augmentation de capital pour un montant total de souscription de plus de **430** millions d'euros (offres classique et à effet de levier)
 - ➔ Au 31 décembre 2016, les salariés et agents du Groupe détenaient **5,7 %** du capital



RAPPORTS DES COMMISSAIRES AUX COMPTES

Xavier Crépon

PricewaterhouseCoopers Audit

Jean-Claude Pauly

Mazars

➔ **Nous avons émis cette année, en tant que Commissaires aux comptes d'AXA, dix rapports pour les besoins de cette Assemblée Générale. Ces rapports couvrent les diligences sur :**

→ le contrôle des comptes annuels et consolidés ainsi que les vérifications spécifiques additionnelles prévues par la loi

→ le dispositif de contrôle interne relatif à l'information comptable et financière

→ les conventions et engagements réglementés

→ les opérations relatives au capital et à l'émission de valeurs mobilières

I. Rapport sur les comptes annuels et rapport sur les comptes consolidés (1/2)

(respectivement : pages **455** à **456** et **370** à **371** du Document de Référence) – résolutions n° **1** et n° **2**

➔ **Rappel de l'objectif fondamental de notre mission :**

- ➔ obtenir une assurance raisonnable sur la régularité, la sincérité et l'image fidèle des comptes et sur le fait que ceux-ci ne comportent pas d'anomalies significatives
- ➔ en nous appuyant sur des travaux d'audit menés par nos deux cabinets dans toutes les entités significatives comprises dans le périmètre de consolidation du Groupe AXA

➔ **Rapport sur les comptes annuels de la société AXA :**

- ➔ certification sans réserve des comptes qui ont été arrêtés par votre Conseil d'Administration
- ➔ justification des appréciations qui ont porté sur les postes suivants :
 - *la valorisation des actifs financiers*
 - *les primes de remboursement relatives aux obligations convertibles en actions émises par la Société*
 - *la valorisation des instruments dérivés et la documentation de la comptabilité de couverture*
- ➔ absence d'observation à formuler à l'issue des autres vérifications spécifiques prévues par la loi, notamment celles se rapportant aux autres informations communiquées aux actionnaires, en particulier le rapport de gestion

I. Rapport sur les comptes annuels et rapport sur les comptes consolidés (2/2)

(respectivement : pages **455** à **456** et **370** à **371** du Document de Référence) – résolutions n° **1** et n° **2**

➔ Rapport sur les comptes consolidés du Groupe AXA :

- ➔ certification sans réserve des comptes du Groupe
- ➔ justification des appréciations qui ont porté sur les postes suivants :
 - *la valorisation des actifs financiers*
 - *les provisions techniques, les frais d'acquisition reportés, les valeurs de portefeuille et les participations aux bénéfices différées*
 - *les écarts d'acquisition*
 - *les actifs et passifs d'impôts différés*
 - *le traitement des dérivés et des activités de couverture*
- ➔ rapport de gestion du Groupe : pas d'observation sur la sincérité et la concordance avec les comptes consolidés

II. Rapport sur le rapport du Président du Conseil d'Administration sur le contrôle interne

(pages **427** à **428** du Document de Référence)

➔ Rappel de l'objectif de nos diligences :

- ➔ celles-ci concernent la partie du rapport du Président du Conseil d'Administration sur le contrôle interne qui vise les procédures relatives à l'élaboration et au traitement de l'information comptable et financière
- ➔ il s'agit de nous assurer de la sincérité de l'information présentée, en prenant notamment connaissance des objectifs, de l'organisation générale et des procédures constituant le dispositif de contrôle interne, de manière à apprécier la sincérité des informations données dans le rapport du Président

➔ Conclusion :

Sur la base de nos travaux, nous n'avons pas d'observation à formuler et nous attestons que le rapport du Président comporte toutes les informations requises par le Code de commerce.

III. Rapport spécial sur les conventions et engagements réglementés (1/2)

(pages 51 à 55 de la Brochure de Convocation et pages 172 à 175 du Document de Référence) - résolution n° 10

➔ Rappel de l'objectif de nos diligences :

- ➔ porter à la connaissance de l'Assemblée Générale les conventions et engagements réglementés dont nous avons eu connaissance
- ➔ nos travaux n'ont pas pour objectif de nous prononcer sur leur utilité ou leur bien fondé

➔ Conventions et engagements soumis à l'approbation de l'Assemblée Générale :

- ➔ engagements vis-à-vis du dirigeant mandataire social, M. Thomas Buberl, portant sur le bénéfice d'un régime de protection sociale et l'attribution d'une indemnité en cas de cessation de fonctions, sous réserve de l'atteinte de conditions de performance, faisant suite à la renonciation à son contrat de travail à compter du 1^{er} septembre 2016.

➔ Conventions et engagements approuvés au cours d'exercices antérieurs dont l'exécution s'est poursuivie au cours de l'exercice écoulé :

- ➔ engagements à l'égard des dirigeants mandataires sociaux, MM. Henri de Castries et Denis Duverne, portant sur le bénéfice d'un régime de protection sociale et l'attribution d'une indemnité en cas de cessation de fonctions, sous réserve de l'atteinte de conditions de performance, faisant suite à leur renonciation à leur contrat de travail à compter du 30 avril 2010

- *Ces engagements ont pris fin le 31 août 2016 en raison de la cessation du mandat de Directeur Général et de Président du Conseil d'Administration de M. Henri de Castries et de la cessation du mandat de Directeur Général Délégué de M. Denis Duverne.*

III. Rapport spécial sur les conventions et engagements réglementés (2/2)

(pages 51 à 55 de la Brochure de Convocation et pages 172 à 175 du Document de Référence) - résolution n° 10

Conventions et engagements approuvés au cours d'exercices antérieurs dont l'exécution s'est poursuivie au cours de l'exercice écoulé (suite) :

- engagements à l'égard des dirigeants mandataires sociaux, MM. Henri de Castries et Denis Duverne, portant sur le bénéfice d'un régime de retraite supplémentaire
 - *Au cours de l'exercice 2016, ces engagements se sont poursuivis en faveur de MM. Henri de Castries et Denis Duverne, respectivement Président Directeur Général et Directeur Général Délégué jusqu'au 31 août 2016.*
 - *M. Henri de Castries a décidé de procéder à la liquidation de ses droits à la retraite et bénéficie depuis le 1^{er} septembre 2016, au titre du régime de retraite supplémentaire à prestations définies, d'une rente annuelle dont le montant est de 1 084 573 euros avant impôts et charges sociales.*
 - *M. Denis Duverne a également fait valoir ses droits à la retraite au titre du régime de retraite supplémentaire à prestations définies à compter du 1^{er} septembre 2016. Toutefois, M. Denis Duverne a décidé de renoncer au versement de sa rente, dont le montant annuel est estimé à 750 000 euros, avant impôts et charges sociales, jusqu'à l'issue de son mandat de Président du Conseil d'Administration, sans application d'aucun paiement rétroactif. Il ne bénéficie d'aucun régime de retraite supplémentaire en tant que Président du Conseil d'Administration.*

Ces engagements et conventions sont décrits de manière plus détaillée dans notre rapport.

IV. Rapports sur les opérations relatives au capital et à l'émission de valeurs mobilières (1/4)

(pages 56 à 61 de la Brochure de Convocation) - résolutions n° 19 à 30

➔ Rapports sur les opérations faisant l'objet des résolutions 19 et 26 :

- ➔ émission d'actions ordinaires et/ou de diverses valeurs mobilières avec maintien et/ou suppression du droit préférentiel de souscription (DPS)
- ➔ délégation au Conseil d'Administration, avec faculté de subdélégation, pour une période de 26 mois
- ➔ autorisation de fixer le prix d'émission dans la limite légale annuelle
- ➔ plafond du nominal des augmentations de capital :
 - 2 milliards d'euros pour les augmentations avec maintien du DPS
 - 550 millions d'euros pour les augmentations avec suppression du DPS
 - 6 milliards d'euros pour les titres de créance susceptibles d'être émis

➔ Conclusion :

Sous réserve de l'examen ultérieur des conditions des émissions qui seraient décidées, nous n'avons pas d'observation à formuler sur les modalités de détermination du prix d'émission des titres de capital à émettre données dans le rapport du Conseil d'Administration.

Le montant des prix d'émission n'étant pas fixé, nous n'exprimons pas d'avis sur les conditions définitives dans lesquelles les augmentations de capital seront réalisées et, par voie de conséquence, sur la proposition de suppression du DPS qui vous est faite.

Conformément à l'article R.225-116 du Code de commerce, nous établirons des rapports complémentaires, le cas échéant, lors de la réalisation des augmentations de capital par votre Conseil d'Administration.

IV. Rapports sur les opérations relatives au capital et à l'émission de valeurs mobilières (2/4)

(pages 56 à 61 de la Brochure de Convocation) - résolutions n° 19 à 30

➔ Rapports sur les opérations faisant l'objet des résolutions 27 et 28 :

- ➔ émission d'actions ordinaires ou de valeurs mobilières donnant accès au capital de la Société réservée aux adhérents d'un plan d'épargne d'entreprise, avec suppression du droit préférentiel de souscription des actionnaires (résolution 27)
- ➔ augmentation de capital social, avec suppression du droit préférentiel de souscription des actionnaires, en faveur d'une catégorie de bénéficiaires déterminée (résolution 28)
- ➔ plafond commun de 135 millions d'euros en nominal
- ➔ délégation au Conseil d'Administration, avec faculté de subdélégation, pour une période de 18 mois

➔ Conclusion :

Sous réserve de l'examen ultérieur des conditions des augmentations de capital proposées, nous n'avons pas d'observation à formuler sur les modalités de détermination du prix d'émission des titres de capital à émettre données dans le rapport du Conseil d'Administration.

Le montant du prix d'émission n'étant pas fixé, nous n'exprimons pas d'avis sur les conditions définitives dans lesquelles les augmentations de capital seront réalisées et, par voie de conséquence, sur la proposition de suppression du droit préférentiel de souscription qui vous est faite.

Conformément à l'article R.225-116 du Code de commerce, nous établirons des rapports complémentaires, le cas échéant, lors de la réalisation des augmentations de capital par votre Conseil d'Administration.

IV. Rapports sur les opérations relatives au capital et à l'émission de valeurs mobilières (3/4)

(pages 56 à 61 de la Brochure de Convocation) - résolutions n° 19 à 30

➔ **Rapport sur l'autorisation d'attribution d'options de souscription ou d'achat d'actions faisant l'objet de la résolution 29 :**

- ➔ autorisation donnée au Conseil d'Administration, pour une période de 38 mois, d'attribuer des options de souscription ou d'achat d'actions au profit des dirigeants mandataires sociaux et également du personnel salarié subordonné à l'atteinte d'une ou plusieurs conditions de performance quantitatives qu'il aura fixées
- ➔ limitation à 1 % du nombre d'actions composant le capital de la société
- ➔ limitation du nombre d'options consenties aux dirigeants mandataires sociaux à 10 % de l'ensemble des options consenties

➔ **Conclusion :**

Nous n'avons pas d'observation à formuler sur les informations données dans le rapport du Conseil d'Administration portant sur l'opération envisagée d'autorisation d'attribution d'options de souscription ou d'achat d'actions.

IV. Rapports sur les opérations relatives au capital et à l'émission de valeurs mobilières (4/4)

(pages 56 à 61 de la Brochure de Convocation) - résolutions n° 19 à 30

➔ **Rapport sur la réduction du capital social par annulation d'actions ordinaires faisant l'objet de la résolution 30 :**

- ➔ annulation, dans la limite de 10 % du capital, par période de 24 mois, des actions achetées au titre de la mise en œuvre d'une autorisation d'achat par votre Société de ses propres actions
- ➔ délégation au Conseil d'Administration pour une durée de 18 mois

➔ **Conclusion :**

Nous n'avons pas d'observation à formuler sur les causes et conditions de la réduction du capital envisagée, sur laquelle vous êtes appelés à vous prononcer.



QUESTIONS DES ACTIONNAIRES

Merci à vous,
chers actionnaires



VOTE DES RÉSOLUTIONS

Gérald Harlin

Directeur financier du Groupe

Votre boîtier de vote est strictement personnel

Le nombre de voix, correspondant au nombre d'actions que vous détenez et/ou représentez, est chargé et affiché sur l'écran

Touches à utiliser

Les autres touches ne sont pas prises en compte



PREMIÈRE RÉOLUTION

(à caractère ordinaire)

➔ Approbation des comptes sociaux de l'exercice 2016

➔ Bénéfice de **432 millions d'euros**



Pour



Abst.



Contre

DEUXIÈME RÉOLUTION

(à caractère ordinaire)

➔ Approbation des comptes consolidés de l'exercice 2016

➔ Résultat net part du Groupe de **5 829 millions d'euros**



Pour



Abst.



Contre

TROISIÈME RÉOLUTION

(à caractère ordinaire)

➔ Affectation du résultat de l'exercice 2016 et fixation du dividende à **1,16 euro par action**

➔ Date de détachement du dividende : **5 mai 2017**

➔ Date de mise en paiement du dividende : **9 mai 2017**



Pour



Abst.



Contre

QUATRIÈME RÉOLUTION

(à caractère ordinaire)

→ Vote portant sur la rémunération individuelle de M. Henri de Castries, Président Directeur Général jusqu'au 31 août 2016

→ Recommandation du Code de gouvernement d'entreprise des sociétés cotées (Code Afep-Medef)



Pour



Abst.



Contre

CINQUIÈME RÉSOLUTION

(à caractère ordinaire)

→ Vote portant sur la rémunération individuelle de M. Denis Duverne, Directeur Général Délégué jusqu'au 31 août 2016

→ Recommandation du Code de gouvernement d'entreprise des sociétés cotées (Code Afep-Medef)



Pour



Abst.



Contre

SIXIÈME RÉSOLUTION

(à caractère ordinaire)

→ Vote portant sur la rémunération individuelle de M. Denis Duverne, Président du Conseil d'Administration depuis le 1^{er} septembre 2016

→ Recommandation du Code de gouvernement d'entreprise des sociétés cotées (Code Afep-Medef)



Pour

Abst.

Contre

SEPTIÈME RÉOLUTION

(à caractère ordinaire)

→ Vote portant sur la rémunération individuelle de
M. Thomas Buberl, Directeur Général
depuis le 1^{er} septembre 2016

→ Recommandation du Code de gouvernement d'entreprise
des sociétés cotées (Code Afep-Medef)



Pour

Abst.

Contre

HUITIÈME RÉOLUTION

(à caractère ordinaire)

- ➔ Approbation des éléments de la politique de rémunération applicable au Président du Conseil d'Administration



Pour

Abst.

Contre

NEUVIÈME RÉOLUTION

(à caractère ordinaire)

- ➔ Approbation des éléments de la politique de rémunération applicable au Directeur Général



Pour

Abst.

Contre

DIXIÈME RÉOLUTION

(à caractère ordinaire)

- ➔ Approbation du rapport spécial des Commissaires aux comptes sur les conventions réglementées



Pour



Abst.



Contre

ONZIÈME RÉOLUTION

(à caractère ordinaire)

- ➔ Approbation d'engagements réglementés visés à l'article L.225-42-1 du Code de commerce pris en faveur de M. Thomas Buberl en matière de protection sociale



Pour

Abst.

Contre

DOUZIÈME RÉOLUTION

(à caractère ordinaire)

- ➔ Approbation d'engagements réglementés visés à l'article L.225-42-1 du Code de commerce pris en faveur de M. Thomas Buberl en cas de cessation de ses fonctions, dans le cadre de la mise en conformité de sa situation avec les recommandations du Code Afep-Medef



Pour

Abst.

Contre

TREIZIÈME RÉOLUTION

(à caractère ordinaire)

- ➔ Renouvellement de **Mme Deanna Oppenheimer** en qualité d'administrateur, pour une durée de 4 ans



Pour



Abst.



Contre

QUATORZIÈME RÉOLUTION

(à caractère ordinaire)

- ➔ Renouvellement de **M. Ramon de Oliveira**
en qualité d'administrateur, pour une durée de 4 ans



Pour



Abst.



Contre

QUINZIÈME RÉOLUTION

(à caractère ordinaire)

- ➔ Ratification de la cooptation de **M. Thomas Buberl** en qualité d'administrateur, pour la durée du mandat de son prédécesseur, soit jusqu'à l'Assemblée Générale 2018



Pour



Abst.



Contre

SEIZIÈME RÉSOLUTION

(à caractère ordinaire)

- ➔ Ratification de la cooptation de **M. André François-Poncet** en qualité d'administrateur, pour la durée du mandat de son prédécesseur, soit jusqu'à l'Assemblée Générale 2018



Pour



Abst.



Contre

DIX-SEPTIÈME RÉOLUTION

(à caractère ordinaire)

➔ Autorisation consentie au Conseil d'Administration d'acheter les actions ordinaires de la Société

- ➔ Dans la limite de **10 %** du capital
- ➔ Prix unitaire maximal d'achat par action : **35 euros**
- ➔ Durée de cette autorisation : **18 mois**



Pour



Abst.



Contre

DIX-HUITIÈME RÉSOLUTION

(à caractère extraordinaire)

- ➔ Délégation de compétence consentie au Conseil d'Administration en vue d'augmenter le capital social par incorporation de réserves, bénéfices ou primes
 - ➔ Montant maximum en nominal de l'augmentation de capital : **1 milliard d'euros** soit environ 18 % du capital social
 - ➔ Durée de cette délégation : **26 mois**



Pour



Abst.



Contre

DIX-NEUVIÈME RÉOLUTION

(à caractère extraordinaire)

→ Délégation de compétence consentie au Conseil d'Administration en vue d'augmenter le capital social par émission d'actions ordinaires ou de valeurs mobilières, avec maintien du droit préférentiel de souscription des actionnaires

→ Montant maximum en nominal de l'augmentation de capital : **2 milliards d'euros** soit environ 36 % du capital social

→ Durée de cette délégation : **26 mois**



Pour



Abst.



Contre

VINGTIÈME RÉSOLUTION

(à caractère extraordinaire)

→ Délégation de compétence consentie au Conseil d'Administration en vue d'augmenter le capital social par émission d'actions ordinaires ou de valeurs mobilières, sans droit préférentiel de souscription des actionnaires, dans le cadre d'offres au public

→ Montant maximum en nominal de l'augmentation de capital : **550 millions d'euros** soit environ 9,9 % du capital social

→ Durée de cette délégation : **26 mois**



Pour



Abst.



Contre

VINGT-ET-UNIÈME RÉOLUTION

(à caractère extraordinaire)

- Délégation de compétence consentie au Conseil d'Administration en vue d'augmenter le capital social par émission d'actions ordinaires ou de valeurs mobilières, sans droit préférentiel de souscription des actionnaires, par placements privés visés à l'article L.411-2 II du Code monétaire et financier
 - Montant maximum en nominal de l'augmentation de capital : **550 millions d'euros**
 - Durée de cette délégation : **26 mois**



Pour



Abst.



Contre

VINGT-DEUXIÈME RÉSOLUTION

(à caractère extraordinaire)

- ➔ Autorisation consentie au Conseil d'Administration en cas d'émission, sans droit préférentiel de souscription des actionnaires, par offres au public ou par placements privés, pour fixer le prix d'émission selon les modalités fixées par l'Assemblée Générale, dans la limite de 10 % du capital



Pour

Abst.

Contre

VINGT-TROISIÈME RÉSOLUTION

(à caractère extraordinaire)

→ Délégation de compétence consentie au Conseil d'Administration en vue d'augmenter le capital social par émission d'actions ordinaires ou de valeurs mobilières, donnant accès à des actions ordinaires de la Société, en cas d'offre publique d'échange initiée par la Société

→ Montant maximum en nominal de l'augmentation de capital : **550 millions d'euros**

→ Durée de cette délégation : **26 mois**



Pour



Abst.



Contre

VINGT-QUATRIÈME RÉSOLUTION

(à caractère extraordinaire)

→ Délégation de compétence consentie au Conseil d'Administration en vue d'augmenter le capital social par émission d'actions ordinaires ou de valeurs mobilières, donnant accès à des actions ordinaires de la Société, en rémunération d'apports en nature dans la limite de 10 % du capital social hors le cas d'une offre publique d'échange initiée par la Société

→ Durée de cette délégation : **26 mois**



Pour



Abst.



Contre

VINGT-CINQUIÈME RÉSOLUTION

(à caractère extraordinaire)

- Délégation de compétence consentie au Conseil d'Administration en vue d'émettre, sans droit préférentiel de souscription des actionnaires, des actions ordinaires, en conséquence de l'émission par des filiales de la Société de valeurs mobilières donnant accès à des actions ordinaires à émettre par la Société
 - Montant maximal en nominal de l'augmentation de capital : **550 millions d'euros**
 - Durée de cette délégation : **26 mois**



Pour



Abst.



Contre

VINGT-SIXIÈME RÉOLUTION

(à caractère extraordinaire)

- Délégation de compétence consentie au Conseil d'Administration en vue d'émettre, avec maintien du droit préférentiel de souscription des actionnaires, des actions ordinaires, en conséquence de l'émission par des filiales de la Société de valeurs mobilières donnant accès à des actions ordinaires à émettre par la Société
 - Montant maximal en nominal de l'augmentation de capital : **2 milliards d'euros**
 - Durée de cette délégation : **26 mois**



Pour



Abst.



Contre

VINGT-SEPTIÈME RÉSOLUTION

(à caractère extraordinaire)

- Délégation de pouvoir consentie au Conseil d'Administration en vue d'augmenter le capital social par émission d'actions ordinaires ou de valeurs mobilières donnant accès à des actions ordinaires de la Société réservée aux adhérents d'un plan d'épargne d'entreprise, sans droit préférentiel de souscription des actionnaires
 - Montant maximal en nominal de l'augmentation de capital : **135 millions d'euros**
 - Durée de cette délégation : **18 mois**



Pour



Abst.



Contre

VINGT-HUITIÈME RÉSOLUTION

(à caractère extraordinaire)

→ Délégation de pouvoir consentie au Conseil d'Administration en vue d'augmenter le capital social par émission d'actions ordinaires, sans droit préférentiel de souscription des actionnaires, en faveur d'une catégorie de bénéficiaires déterminée

→ Montant maximal en nominal de l'augmentation de capital : **135 millions d'euros** (plafond commun avec la 27^{ème} résolution)

→ Durée de cette délégation : **18 mois**



Pour



Abst.



Contre

VINGT-NEUVIÈME RÉSOLUTION

(à caractère extraordinaire)

- ➔ Autorisation donnée au Conseil d'Administration à l'effet de consentir des options d'achat ou de souscription d'actions aux salariés et mandataires sociaux éligibles du Groupe AXA comportant renonciation des actionnaires à leur droit préférentiel de souscription aux actions à émettre à raison de l'exercice des options de souscription
 - ➔ Nombre total d'actions pouvant être consenties : **1 %** du nombre d'actions composant le capital social de la Société au jour de l'attribution des options par le Conseil d'Administration
 - ➔ Durée de cette délégation : **38 mois**



Pour



Abst.



Contre

TRENTIÈME RÉOLUTION

(à caractère extraordinaire)

➔ Autorisation consentie au Conseil d'Administration à l'effet de réduire le capital social par annulation d'actions ordinaires dans la limite de 10 % du capital

➔ Durée de cette délégation : **18 mois**



Pour



Abst.



Contre

TRENTE-ET-UNIÈME RÉOLUTION

(à caractère extraordinaire)

➔ Pouvoirs pour les formalités



Pour

Abst.

Contre

RÉSOLUTION **NOUVELLE A**

(à caractère ordinaire)



Pour

Abst.

Contre

RÉSOLUTION **NOUVELLE B**

(à caractère ordinaire)



Pour



Abst.



Contre

RÉSOLUTION **NOUVELLE A**

(à caractère extraordinaire)



RÉSOLUTION **NOUVELLE B**

(à caractère extraordinaire)



Pour

Abst.

Contre



CLÔTURE DE LA SÉANCE

Denis Duverne

Président du Conseil d'Administration